



สถานการณ์ และการบริหารจัดการน้ำ ฤดูแล้ง ปี 2567/68

วันที่ 8 กุมภาพันธ์ 2568

สำนักบริหารจัดการน้ำและอุทกวิทยา กรมชลประทาน





1

สถานการณ์ฝน และสภาพภูมิอากาศ

2

สถานการณ์น้ำในอ่างเก็บน้ำและสถานการณ์น้ำท่า

3

สถานการณ์น้ำลุ่มน้ำเจ้าพระยา

4

การจัดสรรน้ำฤดูแล้ง

5

การเพาะปลูกปี 2567/68

6

สถานการณ์ค่าความเค็ม

7

คาดการณ์ปริมาณน้ำ 1 พ.ค.67

8

การเตรียมความพร้อมรับมือฤดูแล้ง ปี 2567

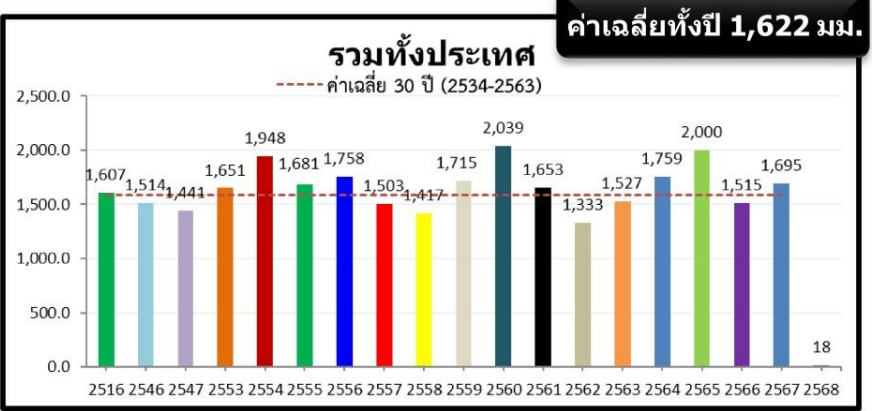
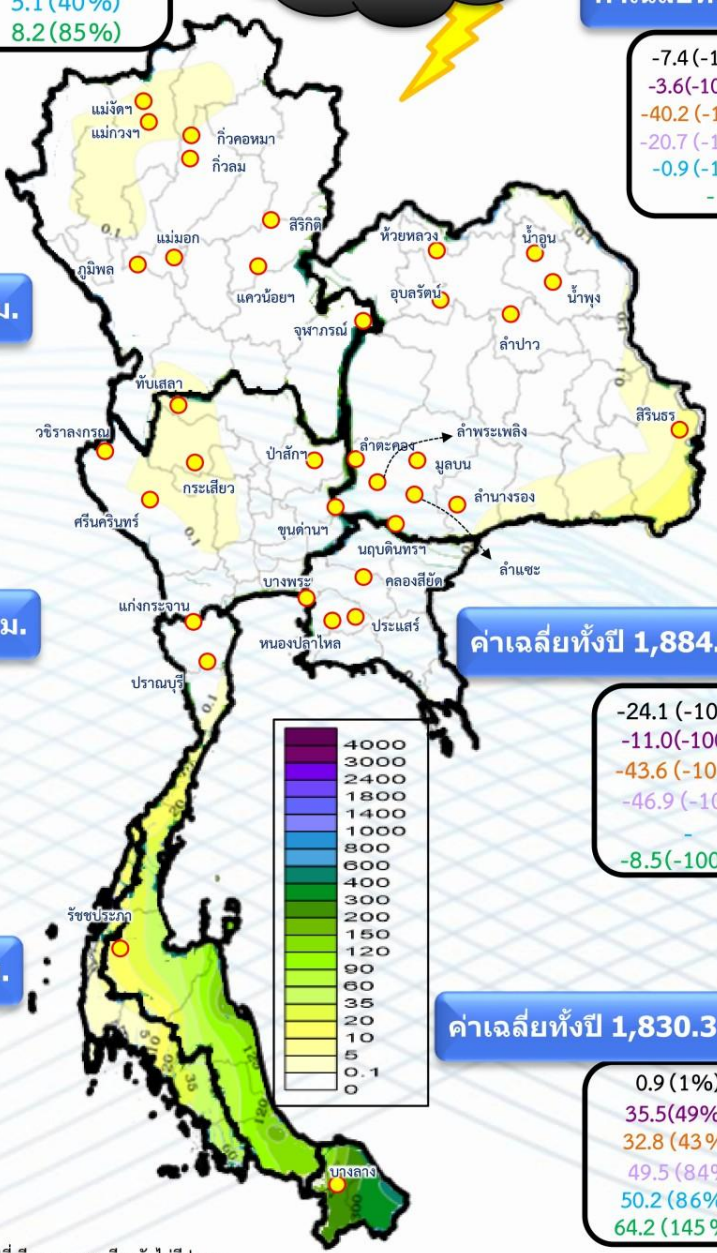


1. สถานการณ์ฝน และสภาพภูมิอากาศ



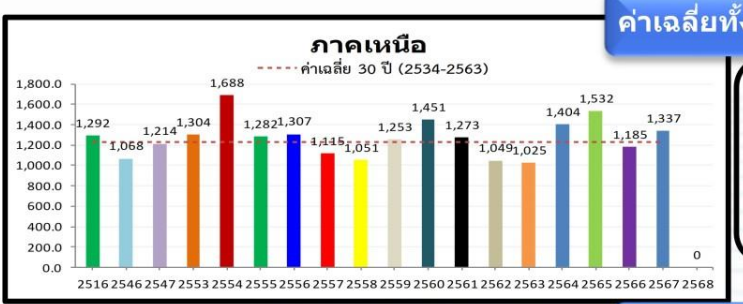
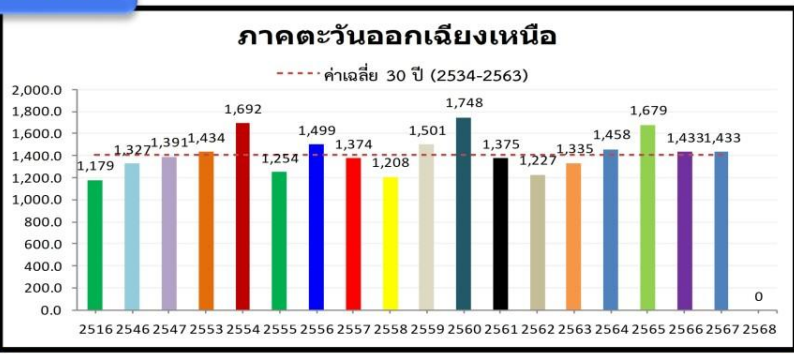
ปริมาณฝนสะสม (1 ม.ค. - 2 ก.พ. 2568)

ฝนสะสมต่ำกว่าค่าปกติ **-40%**



ค่าเฉลี่ยทั้งปี 1,421.1 มม.

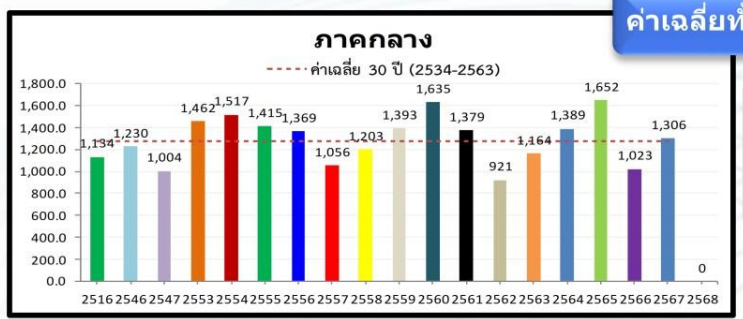
-7.4 (-100%)
-3.6 (-100%)
-40.2 (-100%)
-20.7 (-100%)
-0.9 (-100%)



ค่าเฉลี่ยทั้งปี 1,253.8 มม.

-11.5 (-100%)
-10.4 (-100%)
-25.8 (-100%)
-8.5 (-100%)
-11.1 (-100%)

หมายเหตุ
ตัวเลขสีดำ คือ ปริมาณฝนปี 68 เทียบกับค่าเฉลี่ย 30 ปี (2534-2563) หน่วย มม.
ตัวเลขสีม่วง คือ ปริมาณฝนปี 68 เทียบ ปี 67 (ณ วันเดียวกัน) หน่วย มม.
ตัวเลขสีส้ม คือ ปริมาณฝนปี 68 เทียบ ปี 53 (ณ วันเดียวกัน) หน่วย มม.
ตัวเลขสีม่วงอ่อน คือ ปริมาณฝนปี 68 เทียบ ปี 47 (ณ วันเดียวกัน) หน่วย มม.
ตัวเลขสีฟ้า คือ ปริมาณฝนปี 68 เทียบ ปี 46 (ณ วันเดียวกัน) หน่วย มม.
ตัวเลขสีเขียว คือ ปริมาณฝนปี 68 เทียบ ปี 16 (ณ วันเดียวกัน) หน่วย มม.

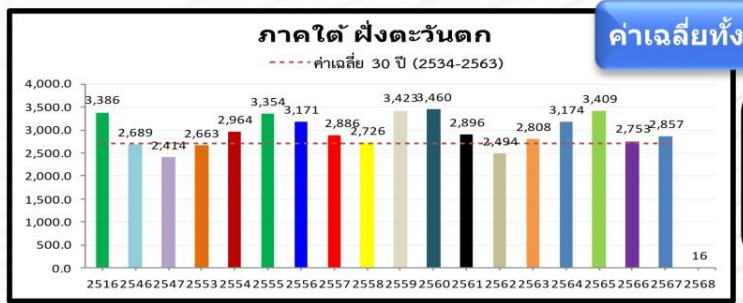
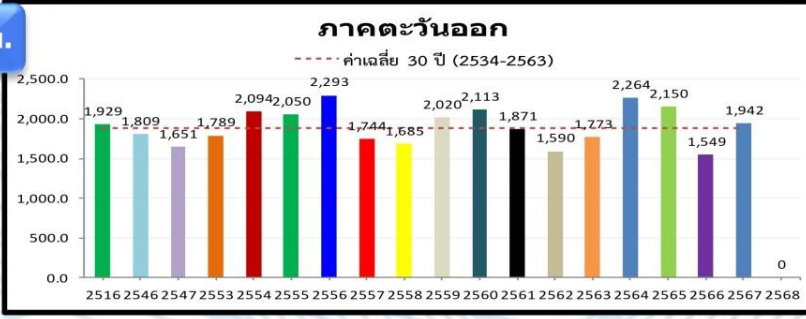


ค่าเฉลี่ยทั้งปี 1,292.3 มม.

-11.6 (-100%)
-4.4 (-100%)
-42.5 (-100%)
-19.5 (-100%)
-0.2 (-100%)

ค่าเฉลี่ยทั้งปี 1,884.5 มม.

-24.1 (-100%)
-11.0 (-100%)
-43.6 (-100%)
-46.9 (-100%)
-8.5 (-100%)



ค่าเฉลี่ยทั้งปี 2,816.9 มม.

-33.4 (-64%)
2.7 (20%)
-55.6 (-77%)
-2.2 (-12%)
3.3 (25%)
-7.1 (-30%)

ค่าเฉลี่ยทั้งปี 1,830.3 มม.

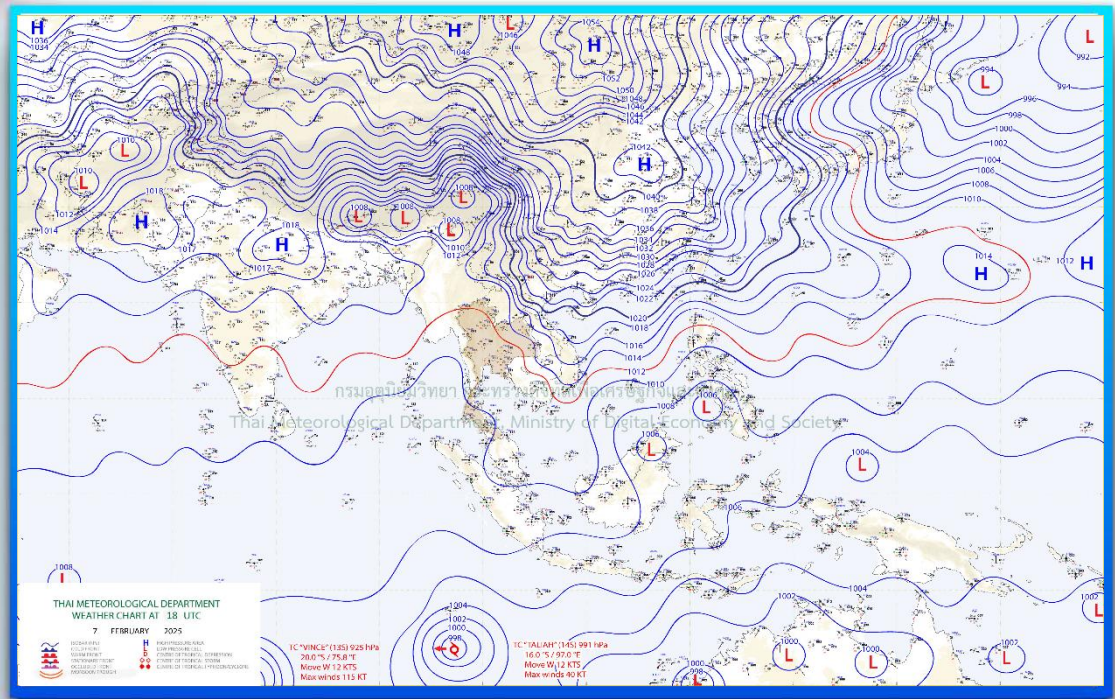
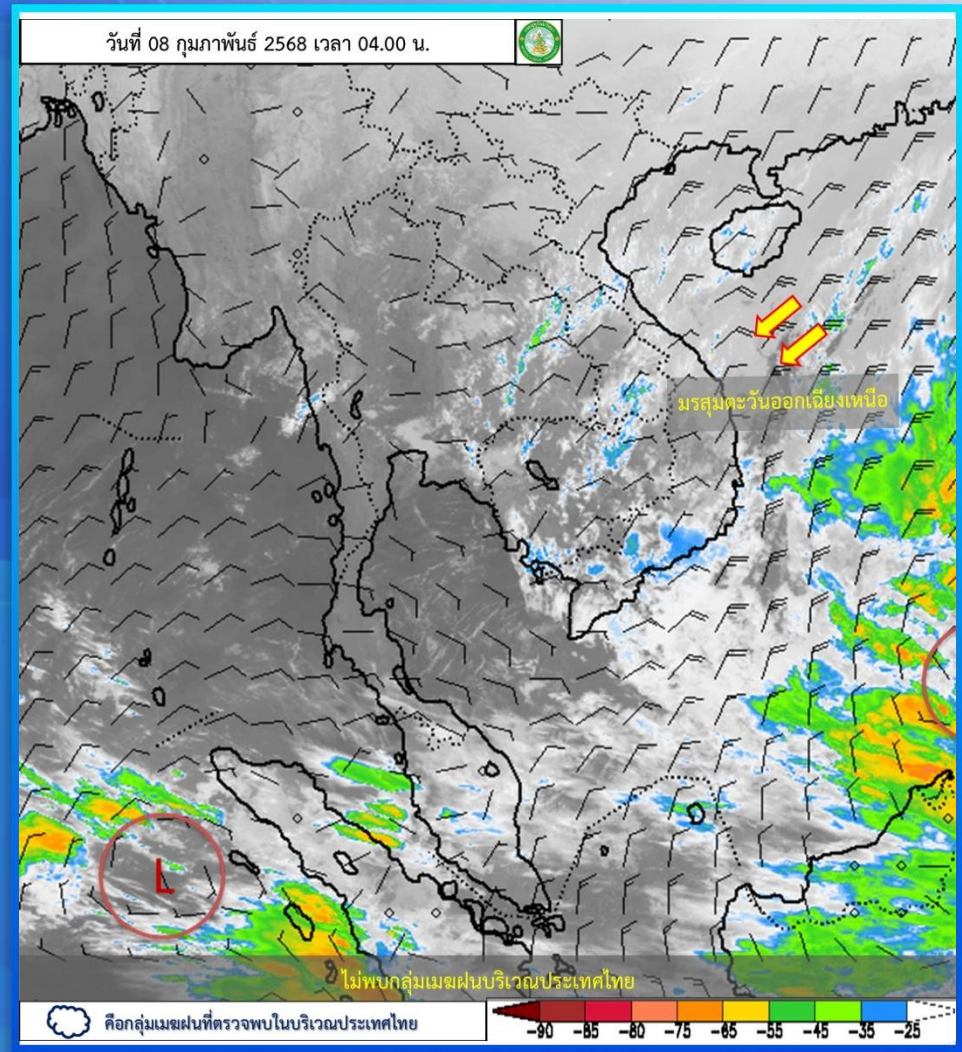
0.9 (1%)
35.5 (49%)
32.8 (43%)
49.5 (84%)
50.2 (86%)
64.2 (145%)





สภาพภูมิอากาศ

ประจำวันที 8 กุมภาพันธ์ 2568



พยากรณ์อากาศ 24 ชั่วโมงข้างหน้า

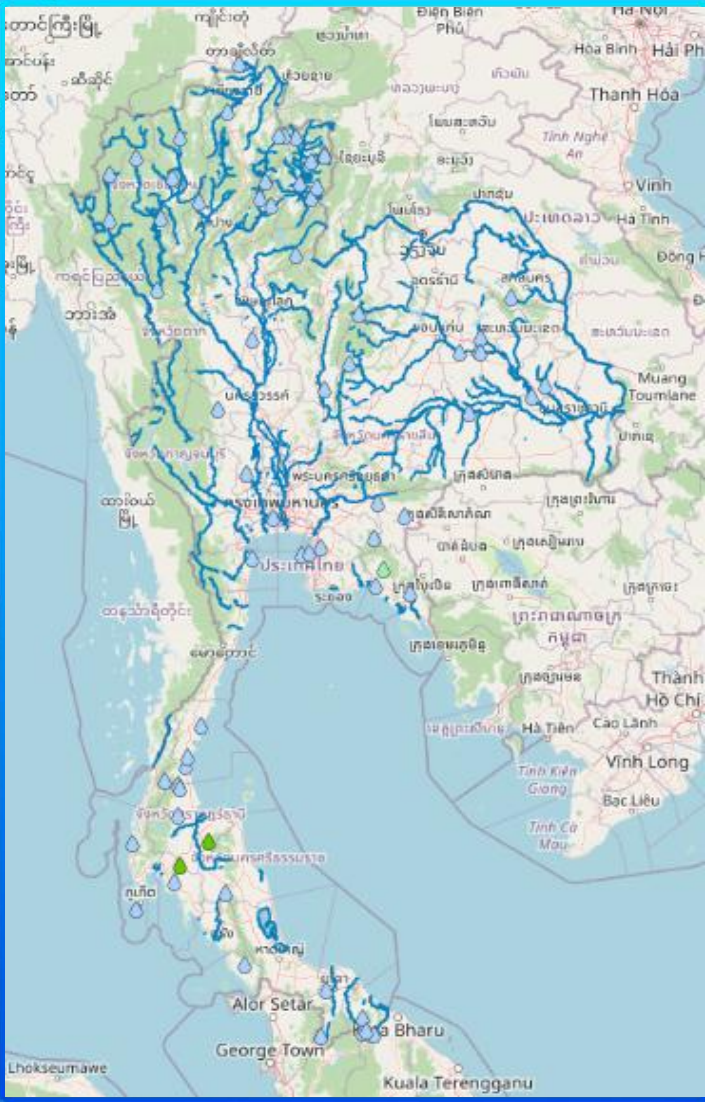
บริเวณความกดอากาศสูงหรือมวลอากาศเย็นกำลังปานกลางถึงค่อนข้างแรงระลอกใหม่จากประเทศจีนจะแผ่ลงมาปกคลุมประเทศไทยตอนบน และทะเลจีนใต้ ลักษณะเช่นนี้ทำให้บริเวณดังกล่าวจะมีอุณหภูมิลดลง กับมีลมแรง โดยภาคตะวันออกเฉียงเหนือมีอากาศเย็นถึงหนาว อุณหภูมิจะลดลง 2-4 องศาเซลเซียส ส่วนภาคเหนือ ภาคกลาง รวมทั้งกรุงเทพมหานครและปริมณฑล สำหรับมรสุมตะวันออกเฉียงเหนือที่พัดปกคลุมอ่าวไทย ภาคใต้ และทะเลอันดามันมีกำลังแรงขึ้น ทำให้ภาคใต้ฝั่งตะวันออกมีฟ้าคะนองบางแห่ง





ปริมาณฝน 24 ชั่วโมงย้อนหลัง

วันที่ 7 - 8 กุมภาพันธ์ 2568

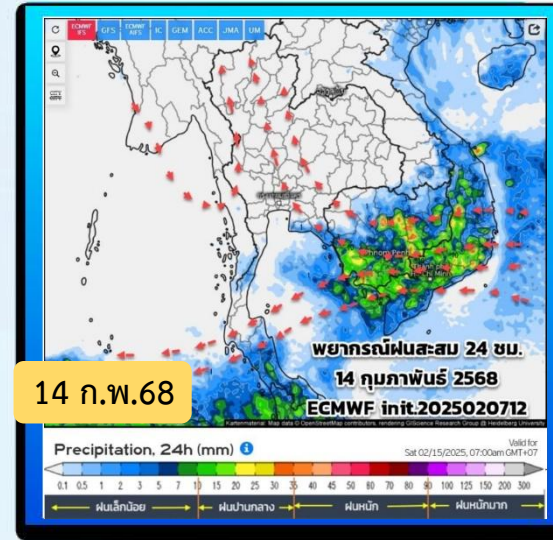
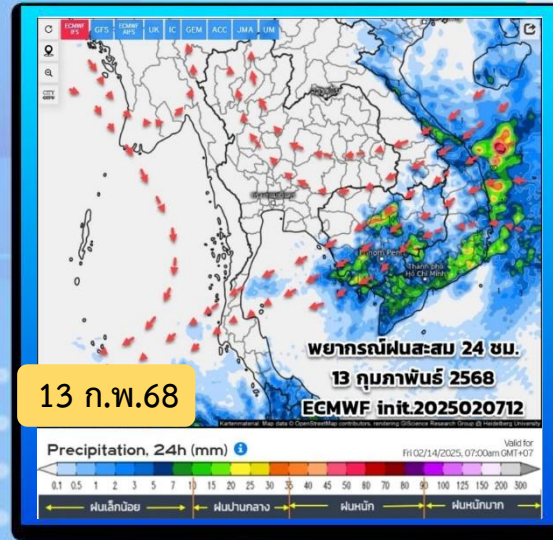
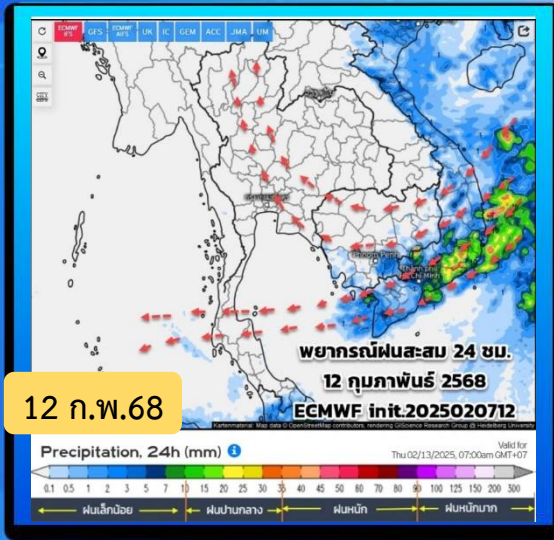
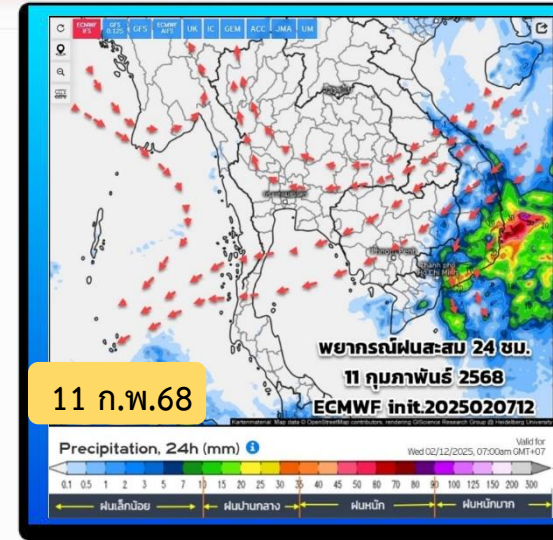
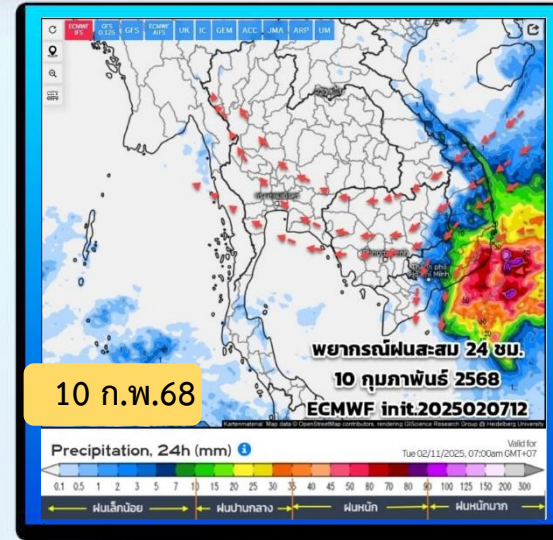
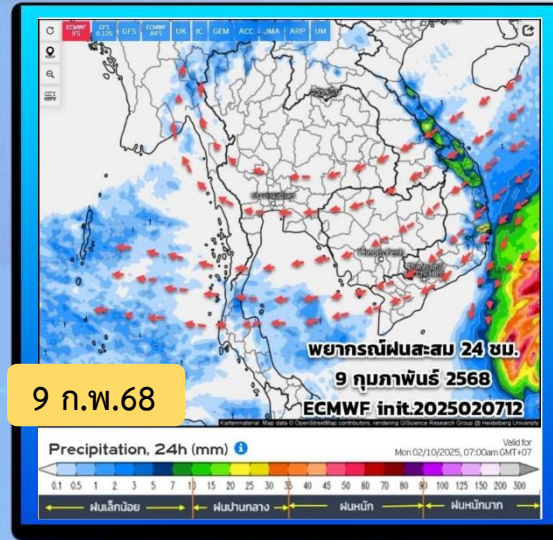
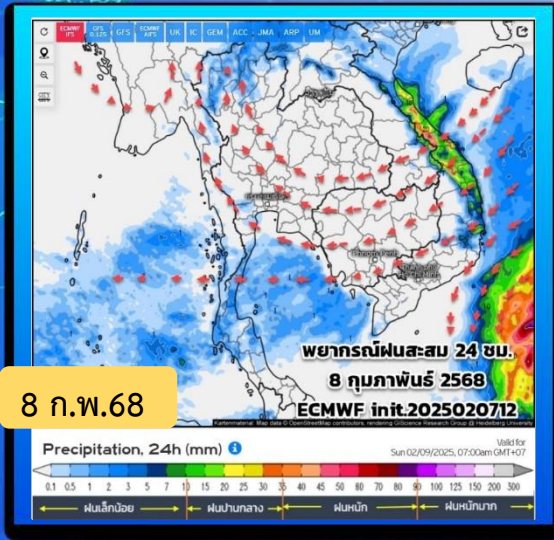


สถานี	ตำบล อำเภอ จังหวัด	เวลา	ฝนสะสม (มม.)
บ้านควนพูน	ต.ไทรทอง อ.ชัยบุรี จ.สุราษฎร์ธานี	04:00 น.	22
บ้านกอบแก้ววัฒนาภิบาล	ต.สาปูน อ.บ้านนาสาร จ.สุราษฎร์ธานี	04:00 น.	22
TA65 - บ้านคุณเทีท์ภษ์	ต.คลองพลู อ.เขาคิชฌกูฏ จ.จันทบุรี	04:50 น.	16.3
คลองพระปรอง	ต.บ้านแก้ง อ.เมืองสระแก้ว จ.สระแก้ว	05:00 น.	5.4
สะพานน้ำว่า บ้านน้ำว่า	ต.น้ำพาง อ.แม่จรม จ.น่าน	05:00 น.	3.2
บ้านห้วยสะแพด	ต.แม่สอย อ.จอมทอง จ.เชียงใหม่	04:00 น.	3
สะพานห้วยแม่ตาช้าง	ต.บ้านปง อ.หางดง จ.เชียงใหม่	05:00 น.	2.8
หน่วยจัดการต้นน้ำน้ำหนาว	ต.น้ำหนาว อ.น้ำหนาว จ.เพชรบูรณ์	05:00 น.	2.6
บ้านในแจะ	ต.พะโต๊ะ อ.พะโต๊ะ จ.ชุมพร	04:00 น.	2.5
ห้วยแม่แจ่ม	ต.แจ่มหลวง อ.กัลยาณิวัฒนา จ.เชียงใหม่	05:00 น.	2.4

>0-10	>10-20	>20-35	>35-50	>50-70	>70-90	>90
ฝนเล็กน้อย ฝนน้อย	ฝนปานกลาง	ฝนหนัก	ฝนหนักมาก	ฝนหนักมาก	ฝนหนักมาก	ฝนหนักมาก



พยากรณ์ฝนสะสม จากแบบจำลองบรรยากาศ ECMWF



วันที่ 8-10 ก.พ.68 มวลอากาศเย็นกำลังปานกลาง จะแผ่เสริมลงมาปกคลุมบริเวณประเทศไทยตอนบน ทำให้มีลมแรงบางพื้นที่และอุณหภูมิมีลดลงบริเวณภาคอีสาน 2-4 ซ. ส่วนภาคเหนือ มีฝนเล็กน้อย ภาคอื่นๆ

ช่วงวันที่ 11-15 ก.พ.68 มวลอากาศเย็นที่ปกคลุมประเทศไทยจะมีกำลังอ่อนลง อุณหภูมิจะสูงขึ้น กลางวันมีอากาศร้อนแต่ยังไม่ถึงร้อนจัด ลมที่พัดปกคลุมมีกำลังอ่อนลงด้วย มีฝนเล็กน้อยบริเวณภาคอีสานตอนล่างและภาคตะวันออก

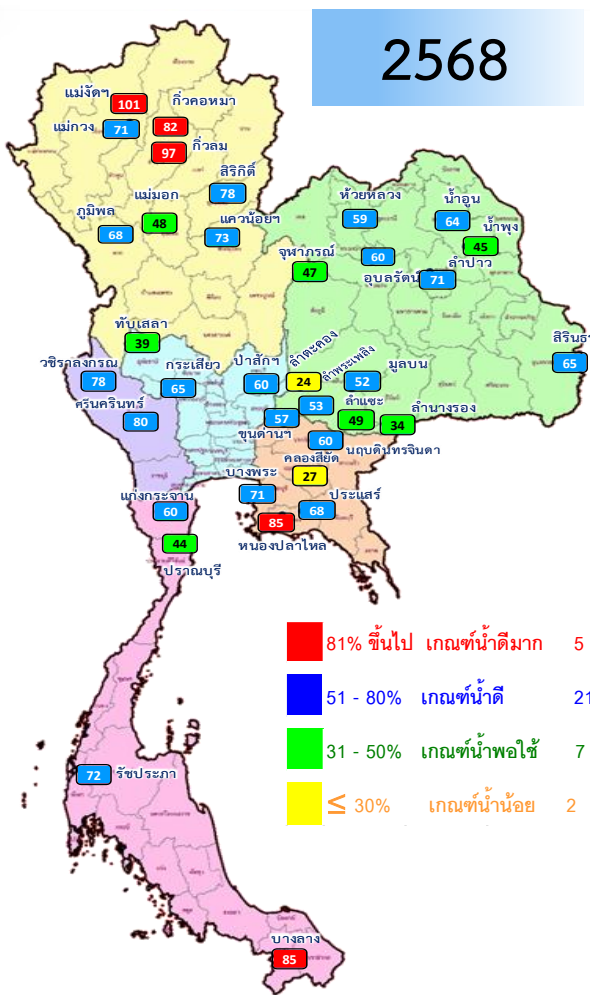
ช่วงวันที่ 6 - 22 ก.พ.68 ทิศทางลมเริ่มแปรปรวน โดยมีกระแสลมฝ่ายตะวันตกในระดับบนพัดปกคลุมภาคเหนือภาคอีสานตอนบน และมีลมทิศใต้ ลมตะวันออกเฉียงใต้พัดปกคลุมภาคอีสานตอนล่าง ภาคตะวันออก ทำให้เริ่มมีฝนเกิดขึ้นบริเวณประเทศไทย ปริมาณยังเป็นฝนเล็กน้อยถึงปานกลาง ยังต้องติดตามเนื่องจากเป็นช่วงของการเปลี่ยนถ่ายฤดูกาล



2. สถานการณ์น้ำในอ่างเก็บน้ำ และสถานการณ์น้ำท่า

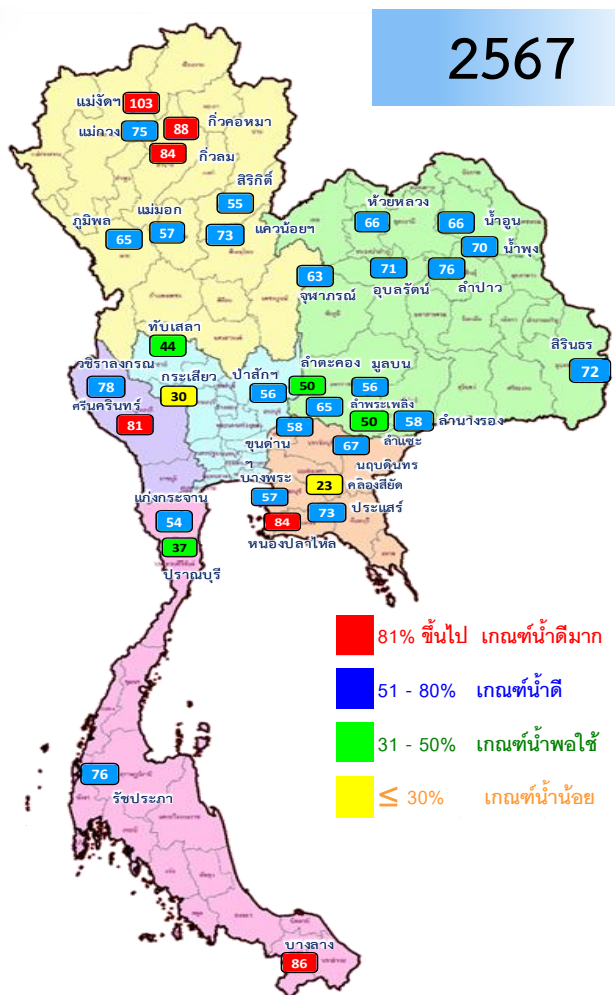


ปริมาณน้ำเก็บกักในอ่างเก็บน้ำขนาดใหญ่ วันที่ 8 กุมภาพันธ์



2568

- 81% ขึ้นไป เกณฑ์น้ำดีมาก 5 แห่ง
- 51 - 80% เกณฑ์น้ำดี 21 แห่ง
- 31 - 50% เกณฑ์น้ำพอใช้ 7 แห่ง
- ≤ 30% เกณฑ์น้ำน้อย 2 แห่ง



2567

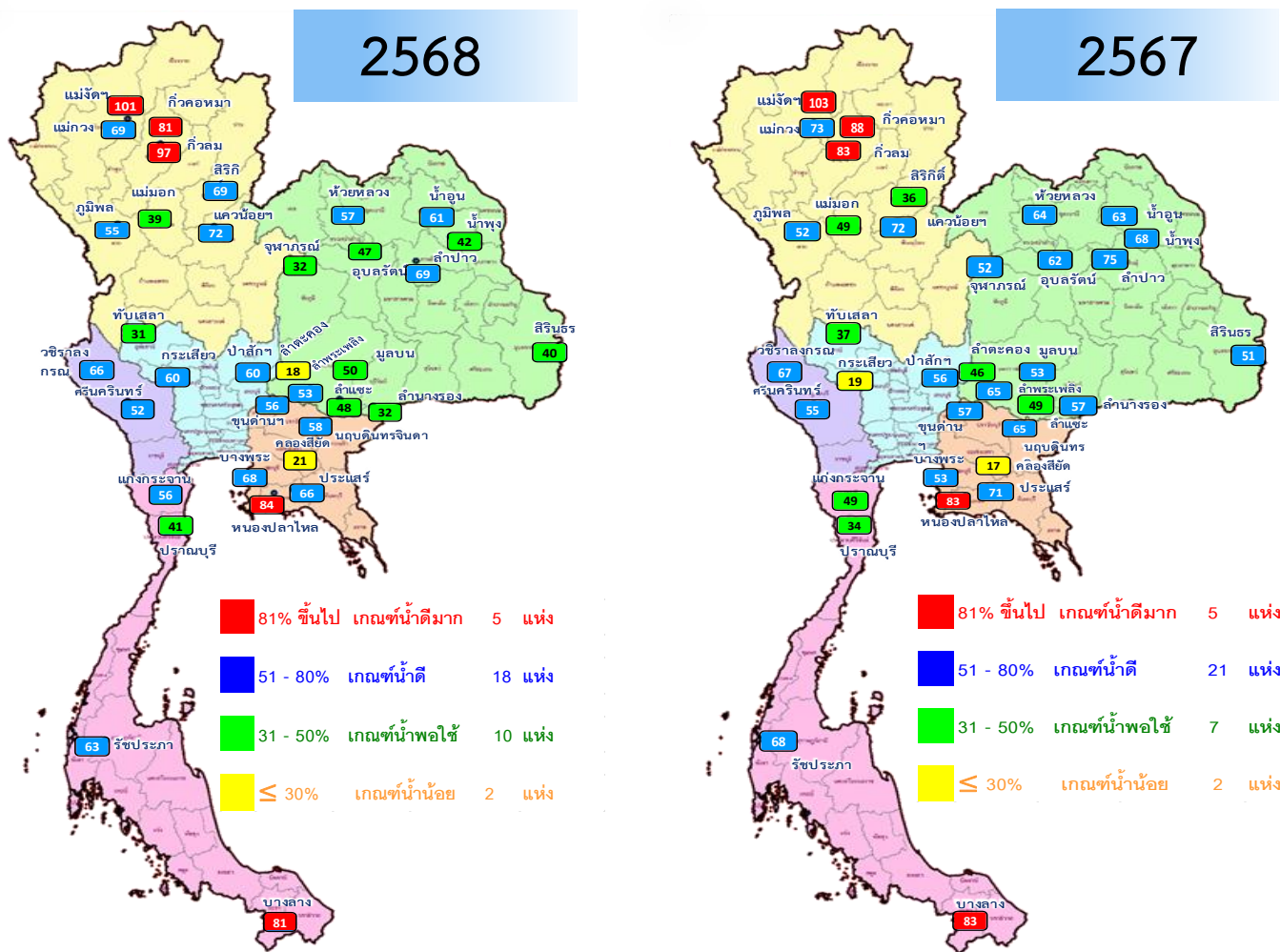
- 81% ขึ้นไป เกณฑ์น้ำดีมาก 6 แห่ง
- 51 - 80% เกณฑ์น้ำดี 23 แห่ง
- 31 - 50% เกณฑ์น้ำพอใช้ 4 แห่ง
- ≤ 30% เกณฑ์น้ำน้อย 2 แห่ง

ปี พ.ศ.	น้ำเก็บกัก (ล้าน ลบ.ม.)	%	น้ำใช้การ (ล้าน ลบ.ม.)	%	น้ำใช้การ มาก / น้อย
2568	51,705	73	28,166	59	มากกว่าปีที่แล้ว
2567	50,221	71	26,684	56	1,482

ภาค อ่างเก็บน้ำเขื่อน	ความจุ ที่ รนส. (ล้าน ม.³)	ความจุ ที่ รนท. (ล้าน ม.³)	ความจุ ใช้การ (ล้าน ม.³)	ณ วันนี้						ปริมาณน้ำ ไหลลง วันนี้ (ล้าน ม.³)	ปริมาณน้ำ ระบาย วันนี้ (ล้าน ม.³)	
				ปี 2567		ปี 2568						
				ปริมาตร (ล้าน ม.³)	% รณท.	ปริมาตร (ล้าน ม.³)	% รณท.	ปริมาตรใช้การ (ล้าน ม.³)	% รณท.			% ใช้การ
ภาคเหนือ												
ภูมิพล*	13,462	13,462	9,662	8,793	65	9,157	68	5,357	40	55	0.00	31.00
สิริกิติ์*	10,508	9,510	6,660	5,242	55	7,428	78	4,578	48	69	3.78	27.97
แม่จันสมบูรณ์ชล	323	265	253	273	103	268	101	256	97	101	0.19	1.19
แมกวงอุตมธรา	295	263	249	197	75	187	71	173	66	69	0.14	1.16
กิ่วลม	106	106	103	89	84	103	97	100	94	97	1.29	1.29
กิ่วคอหมา	209	170	164	150	88	139	82	133	78	81	0.00	1.09
แควน้อยบำรุงแดน	1,080	939	896	690	73	689	73	646	69	72	0.07	2.59
แม่มอก	110	110	94	62	57	53	48	37	34	39	0.00	0.77
ภาคตะวันออกเฉียงเหนือ												
ห้วยหลวง	136	136	129	89	66	80	59	73	54	57	0.00	0.33
น้ำอูน	780	520	475	343	66	334	64	289	56	61	0.00	1.39
น้ำพุง*	200	165	156	115	70	74	45	65	40	42	0.00	0.00
จุฬาราม*	181	164	127	103	63	78	47	41	25	32	0.02	0.68
อุบลรัตน์*	4,640	2,431	1,849	1,734	71	1,455	60	873	36	47	0.00	7.00
ลำปาว	2,450	1,980	1,880	1,507	76	1,406	71	1,306	66	69	0.90	7.05
ลำตะคอง	445	314	292	157	50	75	24	53	17	18	0.00	0.26
ลำพระเพลิง	242	155	154	101	65	83	53	81	53	53	0.00	0.17
มูลน	350	141	134	78	56	73	52	66	47	50	0.00	0.16
ลำแซะ	325	275	268	139	50	136	49	129	47	48	0.01	0.81
ลำน้ำรอง	197	121	118	70	58	41	34	37	31	32	0.04	0.00
สิรินธร*	1,966	1,966	1,135	1,409	72	1,281	65	449	23	40	0.00	0.51
ภาคกลาง												
ป่าสักชลสิทธิ์	960	960	957	538	56	575	60	572	60	60	0.23	5.20
ทับเสลา	190	160	143	70	44	62	39	45	28	31	0.00	0.11
กระเสียว	390	299	259	89	30	196	65	156	52	60	0.00	0.06
ภาคตะวันตก												
ศรีนครินทร์*	18,770	17,745	7,480	14,368	81	14,134	80	3,869	22	52	2.86	15.01
วชิราลงกรณ์*	11,000	8,860	5,848	6,928	78	6,881	78	3,869	44	66	0.00	11.99
ภาคตะวันออก												
ขุนด่านปราการชล	225	224	219	131	58	128	57	124	55	56	0.00	1.61
คลองสียัด	450	420	390	96	23	113	27	83	20	21	0.00	2.06
บางพระ	127	117	105	67	57	83	71	71	61	68	0.02	0.31
หนองปลาไหล	206	164	150	138	84	139	85	126	77	84	0.00	0.65
ประแสร์	322	295	275	216	73	201	68	181	61	66	0.00	0.86
นฤปดินทรจินดา	338	295	281	198	67	178	60	164	56	58	0.00	1.00
ภาคใต้												
แก่งกระจาน	900	710	645	383	54	425	60	360	51	56	0.39	2.76
ปราณบุรี	490	391	373	144	37	171	44	154	39	41	0.26	0.87
รัชชประภา*	6,144	5,639	4,287	4,263	76	4,046	72	2,695	48	63	1.81	5.72
บางลง*	1,590	1,454	1,178	1,249	86	1,233	85	957	66	81	5.27	8.10
รวมทั้งประเทศ	77,891	70,926	47,388	50,221	71	51,705	73	28,166	40	59	17.28	141.73



ปริมาณน้ำใช้การในอ่างเก็บน้ำขนาดใหญ่ วันที่ 8 กุมภาพันธ์



81% ขึ้นไป เกณฑ์น้ำดีมาก 5 แห่ง
 51 - 80% เกณฑ์น้ำดี 18 แห่ง
 31 - 50% เกณฑ์น้ำพอใช้ 10 แห่ง
 ≤ 30% เกณฑ์น้ำน้อย 2 แห่ง

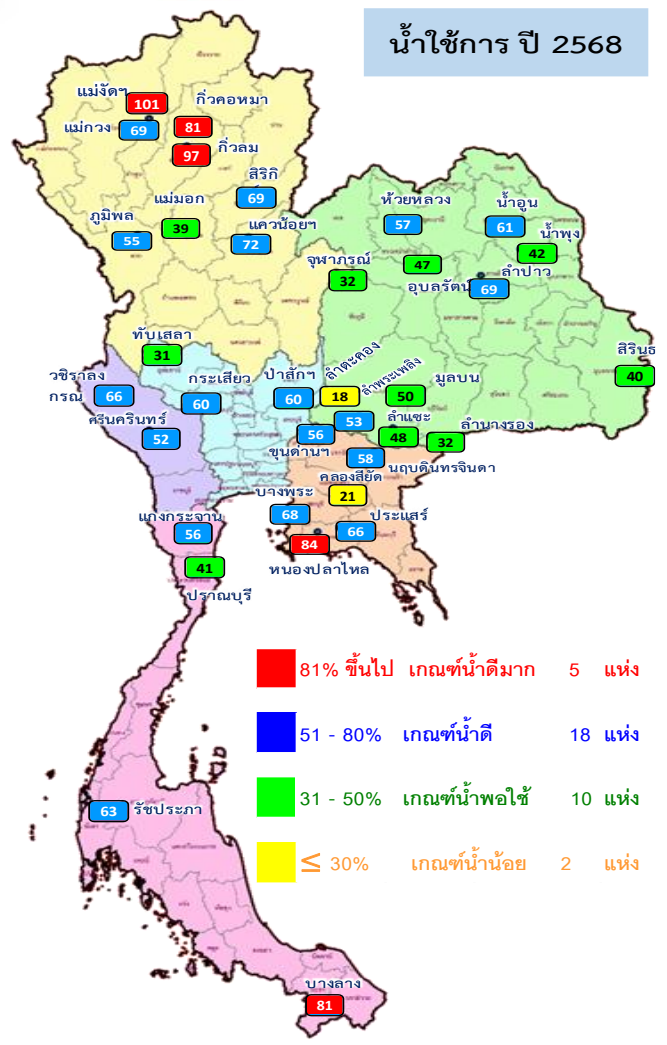
81% ขึ้นไป เกณฑ์น้ำดีมาก 5 แห่ง
 51 - 80% เกณฑ์น้ำดี 21 แห่ง
 31 - 50% เกณฑ์น้ำพอใช้ 7 แห่ง
 ≤ 30% เกณฑ์น้ำน้อย 2 แห่ง

ปี พ.ศ.	น้ำเก็บกัก (ล้าน ลบ.ม.)	%	น้ำใช้การ (ล้าน ลบ.ม.)	%	น้ำใช้การ มาก / น้อย
2568	51,705	73	28,166	59	มากกว่าปีที่แล้ว
2567	50,221	71	26,684	56	1,482

ภาค	อ่างเก็บน้ำเขื่อน	ความจุ ที่ รนส. (ล้าน ม.³)	ความจุ ที่ รนท. (ล้าน ม.³)	ความจุน้ำ ใช้การ (ล้าน ม.³)	ณ วันนี้				ปริมาณน้ำ ไหลลง วันนี้ (ล้าน ม.³)	ปริมาณน้ำ ระบาย วันนี้ (ล้าน ม.³)		
					ปี 2567		ปี 2568					
					ปริมาตร (ล้าน ม.³)	% รนท.	ปริมาตร (ล้าน ม.³)	% รนท.				
ภาคเหนือ												
ภูมิพล*		13,462	13,462	9,662	8,793	65	9,157	68	5,357	55	0.00	31.00
สิริกิติ์*		10,508	9,510	6,660	5,242	55	7,428	78	4,578	69	3.78	27.97
แม่จันสมบูรณ์ชล		323	265	253	273	103	268	101	256	101	0.19	1.19
แม่กวางอุดมธารา		295	263	249	197	75	187	71	173	69	0.14	1.16
กิ่วลม		106	106	103	89	84	103	97	100	97	1.29	1.29
กิ่วคอหมา		209	170	164	150	88	139	82	133	81	0.00	1.09
แควน้อยบำรุงแดน		1,080	939	896	690	73	689	73	646	72	0.07	2.59
แม่มอก		110	110	94	62	57	53	48	37	39	0.00	0.77
ภาคตะวันออกเฉียงเหนือ												
ห้วยหลวง		136	136	129	89	66	80	59	73	57	0.00	0.33
น้ำอูน		780	520	475	343	66	334	64	289	61	0.00	1.39
น้ำพอง*		200	165	156	115	70	74	45	65	42	0.00	0.00
จุฬารัตน์*		181	164	127	103	63	78	47	41	32	0.02	0.68
อุบลรัตน์*		4,640	2,431	1,849	1,734	71	1,455	60	873	47	0.00	7.00
ลำปาว		2,450	1,980	1,880	1,507	76	1,406	71	1,306	69	0.90	7.05
ลำตะคอง		445	314	292	157	50	75	24	53	18	0.00	0.26
ลำพระเพลิง		242	155	154	101	65	83	53	81	53	0.00	0.17
มูลบ		350	141	134	78	56	73	52	66	50	0.00	0.16
ลำแซะ		325	275	268	139	50	136	49	129	48	0.01	0.81
ลำนางรอง		197	121	118	70	58	41	34	37	32	0.04	0.00
สิรินธร*		1,966	1,966	1,135	1,409	72	1,281	65	449	40	0.00	0.51
ภาคกลาง												
ป่าสักชลสิทธิ์		960	960	957	538	56	575	60	572	60	0.23	5.20
ทับเสลา		190	160	143	70	44	62	39	45	31	0.00	0.11
กระเสียว		390	299	259	89	30	196	65	156	60	0.00	0.06
ภาคตะวันตก												
ศรีนครินทร์*		18,770	17,745	7,480	14,368	81	14,134	80	3,869	52	2.86	15.01
วชิราลงกรณ*		11,000	8,860	5,848	6,928	78	6,881	78	3,869	66	0.00	11.99
ภาคตะวันออก												
ขุนด่านปราการชล		225	224	219	131	58	128	57	124	56	0.00	1.61
คลองสิียด		450	420	390	96	23	113	27	83	21	0.00	2.06
บางพระ		127	117	105	67	57	83	71	71	68	0.02	0.31
หนองปลาไหล		206	164	150	138	84	139	85	126	84	0.00	0.65
ประแสร์		322	295	275	216	73	201	68	181	66	0.00	0.86
นฤบดินทรจินดา		338	295	281	198	67	178	60	164	58	0.00	1.00
ภาคใต้												
แก่งกระจาน		900	710	645	383	54	425	60	360	56	0.39	2.76
ปราณบุรี		490	391	373	144	37	171	44	154	41	0.26	0.87
รัชชประภา*		6,144	5,639	4,287	4,263	76	4,046	72	2,695	63	1.81	5.72
บางกลาง*		1,590	1,454	1,178	1,249	86	1,233	85	957	81	5.27	8.10
รวมทั้งประเทศ		80,106	70,926	47,388	50,221	71	51,705	73	28,166	59	17.28	141.73

อ่างฯใหญ่ สูง/ต่ำกว่า Upper Rule Curve (URC) และ Lower Rule Curve (LRC)

น้ำใช้การ ปี 2568



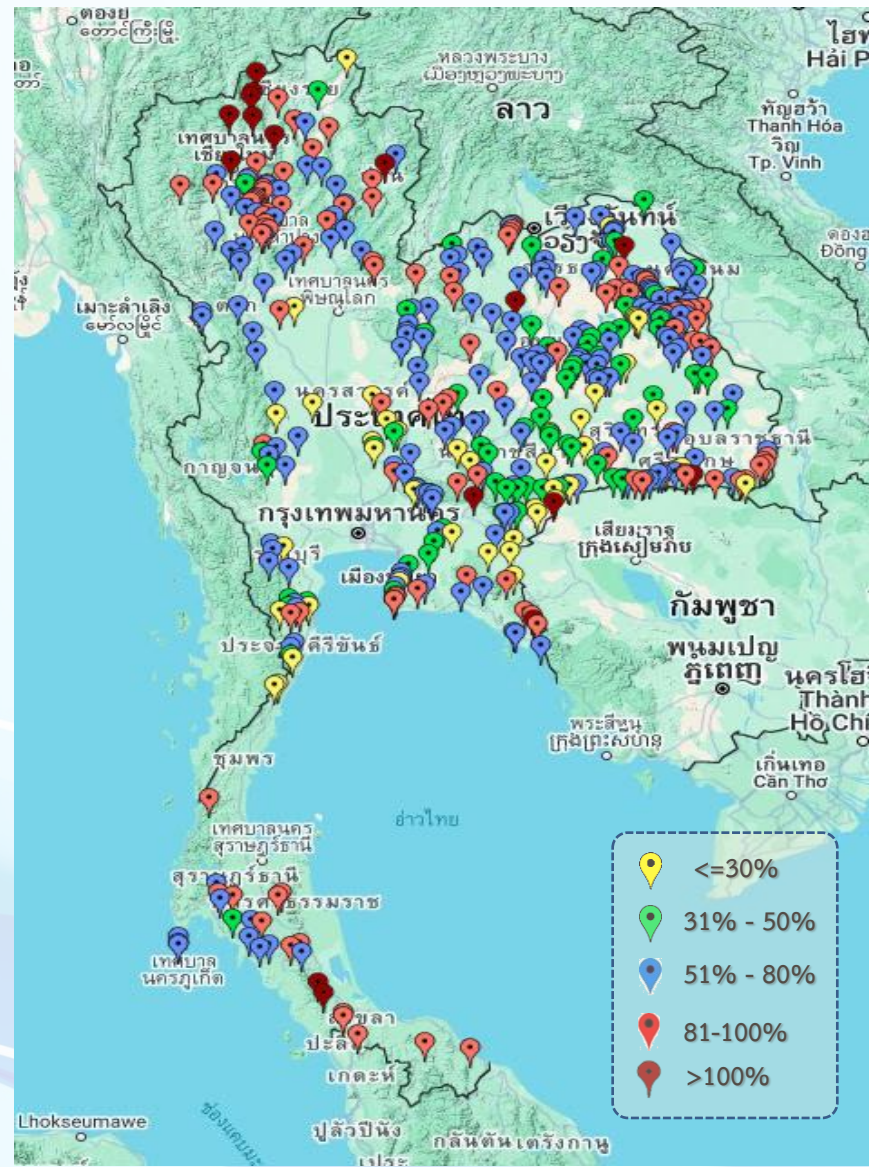
ข้อมูล ณ วันที่ 8 ก.พ. 68

สูงกว่า URC 4 แห่ง
แม่จัดสมบูรณ์ชล กีวลม
แควน้อยบำรุงแดน
ป่าสักชลสิทธิ์

ต่ำกว่า LRC 4 แห่ง
จุฬารักษ์ ลำตะคอง
สิรินธร คอกลงสียัด

ปี พ.ศ.	น้ำเก็บกัก (ล้าน ลบ.ม.)	%	น้ำใช้การ (ล้าน ลบ.ม.)	%	น้ำใช้การ มาก / น้อย
2568	51,705	73	28,166	59	มากกว่าปีที่แล้ว
2567	50,221	71	26,684	56	1,482

ลำดับ	อ่างเก็บน้ำเขื่อน	ความจุ ที่ รนส. (ล้าน ม.)	ความจุ ที่ รนท. (ล้าน ม.)	ณ วันที่ 8 ก.พ. 68		ไหลลง (ล้าน ม.)	ระบาย (ล้าน ม.)	ปริมาณน้ำเก็บกัก +สูง /- ต่ำ กว่า Upper Rule Curve (URC) (ล้าน ม.)	ปริมาณน้ำเก็บกัก +สูง /- ต่ำ กว่า Lower Rule Curve (LRC) (ล้าน ม.)
				ปริมาณ (ล้าน ม.)	% รนท.				
1	ภูมิพล*	13,462	13,462	9,157	68	0.00	31.00	-2,954.95	1,260.60
2	สิริกิติ์*	10,508	9,510	7,428	78	3.78	27.97	-1,082.38	1,631.26
3	แม่จัดสมบูรณ์ชล	323	265	268	101	0.19	1.19	25.93	157.55
4	แม่กวางอุดมธารา	295	263	187	71	0.14	1.16	-61.10	88.94
5	กีวลม	106	106	103	97	1.29	1.29	5.60	45.60
6	กีวลม	209	170	139	82	0.00	1.09	-23.49	78.08
7	แควน้อยบำรุงแดน	1,080	939	689	73	0.07	2.59	22.15	449.92
8	แม่มอก	110	110	53	48	0.00	0.77	-42.46	7.50
9	ห้วยหลวง	136	136	80	59	0.00	0.33	-6.05	47.18
10	น้ำอูน	780	520	334	64	0.00	1.39	-57.00	194.90
11	น้ำพุง*	200	165	74	45	0.00	0.00	-51.93	20.66
12	จุฬารักษ์*	181	164	78	47	0.02	0.68	-68.35	-25.67
13	อุบลรัตน์*	4,640	2,431	1,455	60	0.00	7.00	-679.67	452.71
14	ลำปาว	2,450	1,980	1,406	71	0.90	7.05	-188.44	831.66
15	ลำตะคอง	445	314	75	24	0.00	0.26	-199.61	-8.07
16	ลำพระเพลิง	242	155	83	53	0.00	0.17	-50.97	38.29
17	มูลบন	350	141	73	52	0.00	0.16	-51.56	36.67
18	ลำแซะ	325	275	136	49	0.01	0.81	-116.93	32.28
19	ลำนางรอน	197	121	41	34	0.04	0.00	-74.64	20.78
20	สิรินธร*	1,966	1,966	1,281	65	0.00	0.51	-322.29	-17.87
21	ป่าสักชลสิทธิ์	960	960	575	60	0.23	5.20	33.45	258.48
22	ห้วยเสลา	190	160	62	39	0.00	0.11	-86.10	14.43
23	กระเสียว	390	299	196	65	0.00	0.06	-91.27	67.58
24	ศรีนครินทร์*	18,770	17,745	14,134	80	2.86	15.01	-3,277.60	435.19
25	วชิราลงกรณ*	11,000	8,860	6,881	78	0.00	11.99	-1,224.50	1,511.85
26	เขื่อนป่าสักชลสิทธิ์	225	224	128	57	0.00	1.61	-32.87	62.18
27	คองสียัด	450	420	113	27	0.00	2.06	-234.85	-12.17
28	บางพระ	127	117	83	71	0.02	0.31	-17.21	56.50
29	หนองปลาไหล	206	164	139	85	0.00	0.65	-6.01	77.81
30	ประแสร์	322	295	201	68	0.00	0.86	-60.44	105.90
31	นฤปดินทรจินดา	332	295	178	60	0.00	1.00	-70.26	50.61
32	แก่งกระจาน	900	710	425	60	0.39	2.76	-219.85	115.88
33	ปราณบุรี	490	391	171	44	0.26	0.87	-163.65	48.36
34	รัชชประภา*	6,144	5,639	4,046	72	1.81	5.72	-1,297.93	730.76
35	บางลง*	1,590	1,454	1,233	85	5.27	8.10	-218.24	180.51



ภาค	ปริมาณน้ำอ่างเก็บน้ำขนาดกลาง จำนวน 435 แห่ง									
	จำนวนอ่าง	ความจุ	น้ำใช้การ	ปริมาณน้ำปี 2567	% รนก.	ปริมาณน้ำปี 2568	% รนก.	ใช้การปี 2568	% ใช้การ	
เหนือ	80	1,083	993	838	77	819	76	729	73	
ตะวันออกเฉียงเหนือ	226	2,061	1,892	1,475	72	1,274	62	1,109	59	
กลาง	27	419	393	257	62	247	59	222	57	
ตะวันตก	8	164	152	96	59	78	48	67	44	
ตะวันออก	52	1,006	949	619	62	561	56	504	53	
ใต้	42	680	626	501	74	504	74	451	72	
รวม	435	5,411	5,005	3,786	70	3,483	64	3,082	62	

สรุปอ่างขนาดกลางที่มีปริมาตรในช่วง <=30%, >30 - 50% ,>50-80%, > 80-100% และ >100%					
ภาค	<=30%	>30-50%	>50-80%	>80-100%	>100%
เหนือ	3	2	31	36	8
ตอหน.	18	48	107	52	1
ตะวันออก	11	7	23	8	3
กลาง	6	4	14	3	0
ตะวันตก	1	2	5	0	0
ใต้	5	5	15	15	2
รวม	44	68	195	114	14
รวมทั้งหมด 435 แห่ง					



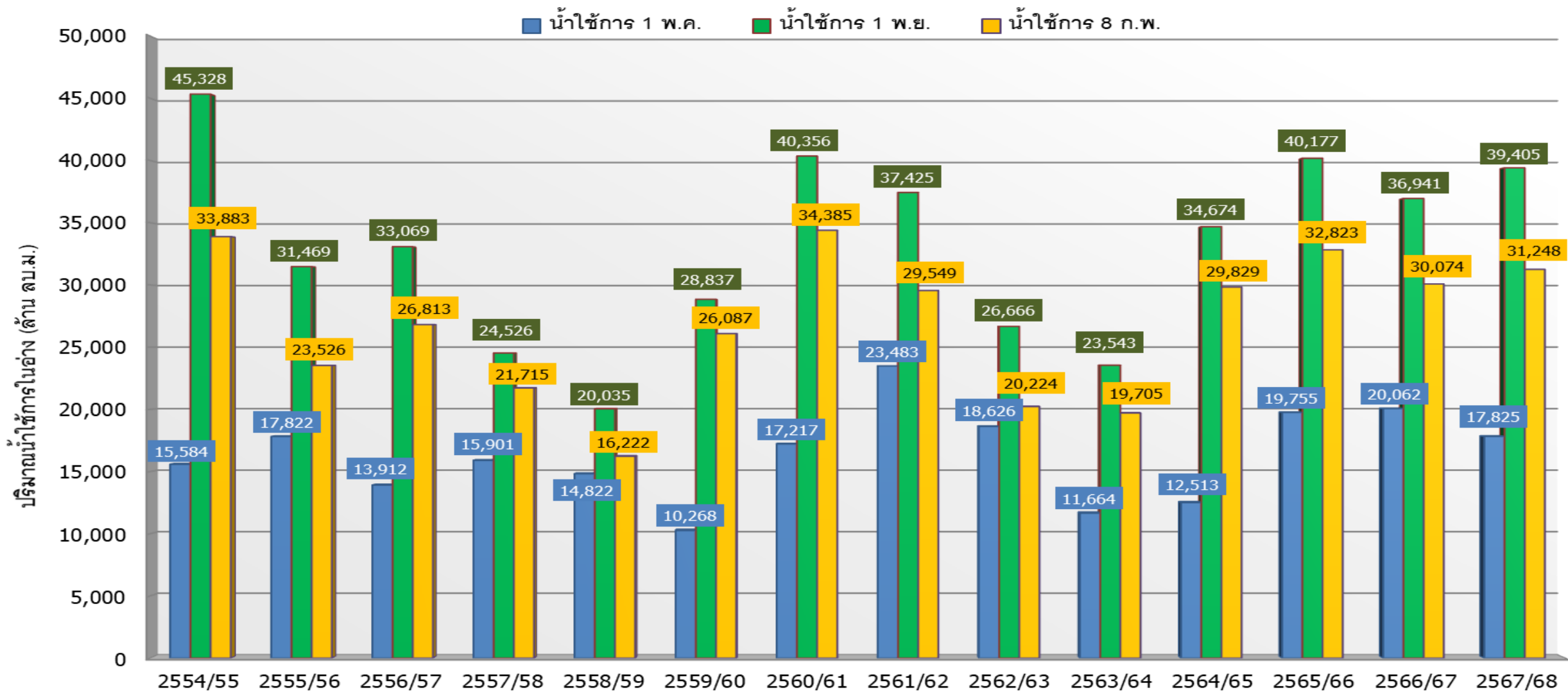
ปริมาณน้ำในอ่างเก็บน้ำขนาดใหญ่และขนาดกลาง วันที่ 8 กุมภาพันธ์ 2568



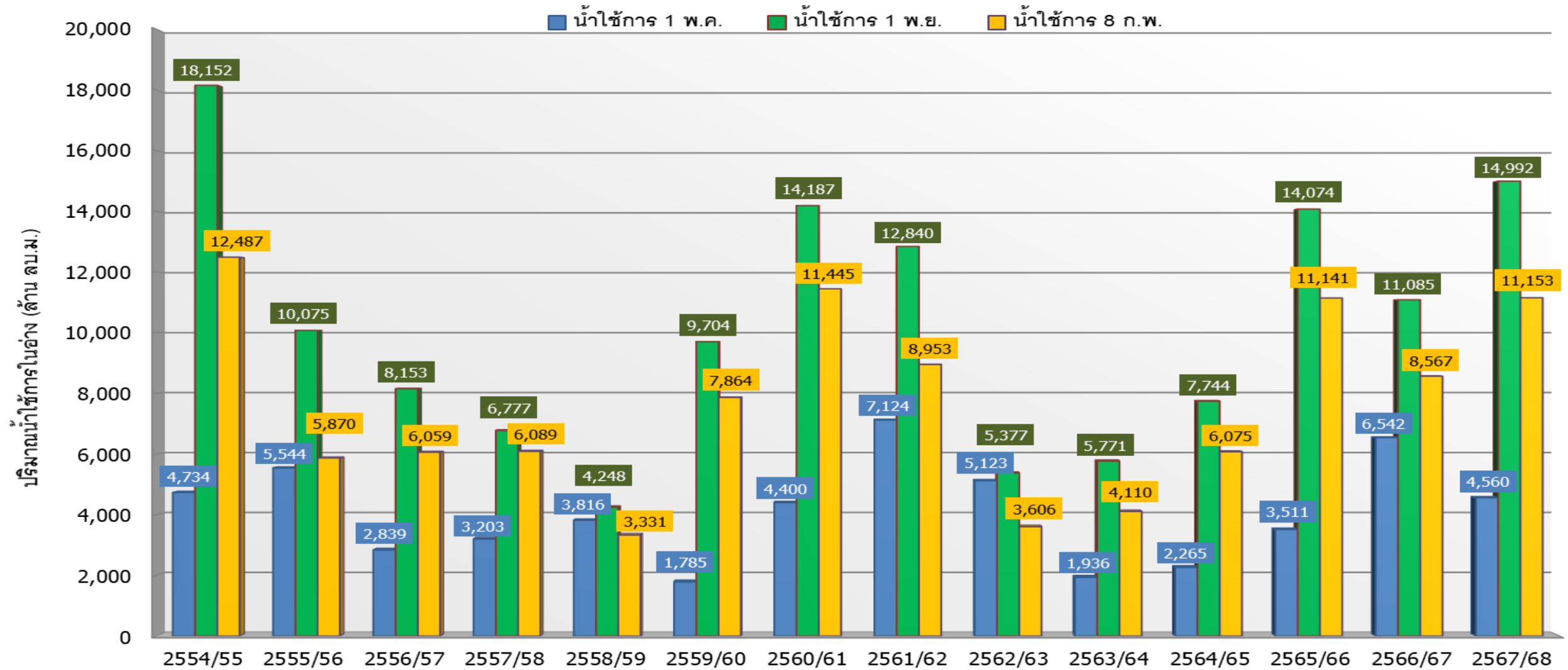
ภาค	ขนาดใหญ่				ขนาดกลาง				รวมอ่างขนาดใหญ่และกลาง						รับน้ำได้อีก		เปรียบเทียบกับปี 67 กับ 68	
	จำนวน	ความจุ	ปี 2568	% ความจุ อ่างฯ	จำนวน	ความจุ	ปี 2568	% ความจุ อ่างฯ	จำนวน	ความจุ	ปี 2567		ปี 2568		ปริมาณ	%	ปริมาณ	%
											ปริมาณ	%	ปริมาณ	%				
เหนือ	8	24,825	18,024	73	80	1,083	819	76	88	25,908	16,335	63	18,843	73	7,069	27	2,508	10
ตอน.	12	8,368	5,116	61	226	2,061	1,274	62	238	10,429	7,321	70	6,390	61	4,040	39	-931	-9
กลาง	3	1,419	833	59	27	419	247	59	30	1,838	954	52	1,080	59	758	41	126	7
ตะวันตก	2	26,605	21,015	79	8	164	78	48	10	26,769	21,392	80	21,093	79	5,676	21	-299	-1
ตะวันออก	6	1,515	842	56	52	1,006	561	56	58	2,520	1,465	58	1,403	56	1,117	44	-62	-2
ใต้	4	8,194	5,876	72	42	680	504	74	46	8,874	6,540	74	6,380	72	2,494	28	-160	-2
รวม	35	70,926	<u>51,705</u>	73	435	5,411	<u>3,483</u>	64	470	76,338	54,007	71	<u>55,188</u>	72	21,153	28	1,181	2
ปริมาณน้ำใช้การ		47,389	<u>28,166</u>	59		5,005	<u>3,082</u>	62		52,394	<u>30,063</u>	57	<u>31,248</u>	60				

สามารถรับน้ำได้อีก **21,153** ล้าน ลบ.ม. (28%)

$\% \text{น้ำใช้การ} = (\text{ปริมาณน้ำใช้การ} / \text{ความจุอ่างน้ำใช้การ}) * 100$



ปี 25 (1)/(2)	2554/55	2555/56	2556/57	2557/58	2558/59	2559/60	2560/61	2561/62	2562/63	2563/64	2564/65	2565/66	2566/67	2567/68
(1) ■ น้ำใช้การ 1 พ.ค.	15,584	17,822	13,912	15,901	14,822	10,268	17,217	23,483	18,626	11,664	12,513	19,755	20,062	17,825
(1) ■ น้ำใช้การ 1 พ.ย.	45,328	31,469	33,069	24,526	20,035	28,837	40,356	37,425	26,666	23,543	34,674	40,177	36,941	39,405
(2) ■ น้ำใช้การ 8 ก.พ.	33,883	23,526	26,813	21,715	16,222	26,087	34,385	29,549	20,224	19,705	29,829	32,823	30,074	31,248



ปี 25 (1)/(2)	2554/55	2555/56	2556/57	2557/58	2558/59	2559/60	2560/61	2561/62	2562/63	2563/64	2564/65	2565/66	2566/67	2567/68
(1) ■ น้ำใช้การ 1 พ.ค.	4,734	5,544	2,839	3,203	3,816	1,785	4,400	7,124	5,123	1,936	2,265	3,511	6,542	4,560
(1) ■ น้ำใช้การ 1 พ.ย.	18,152	10,075	8,153	6,777	4,248	9,704	14,187	12,840	5,377	5,771	7,744	14,074	11,085	14,992
(2) ■ น้ำใช้การ 8 ก.พ.	12,487	5,870	6,059	6,089	3,331	7,864	11,445	8,953	3,606	4,110	6,075	11,141	8,567	11,153



ปริมาณน้ำใช้การ อ่างเก็บน้ำขนาดใหญ่และขนาดกลาง

ภาคเหนือ อ่างใหญ่ 8 แห่ง
อ่างกลาง 80 แห่ง

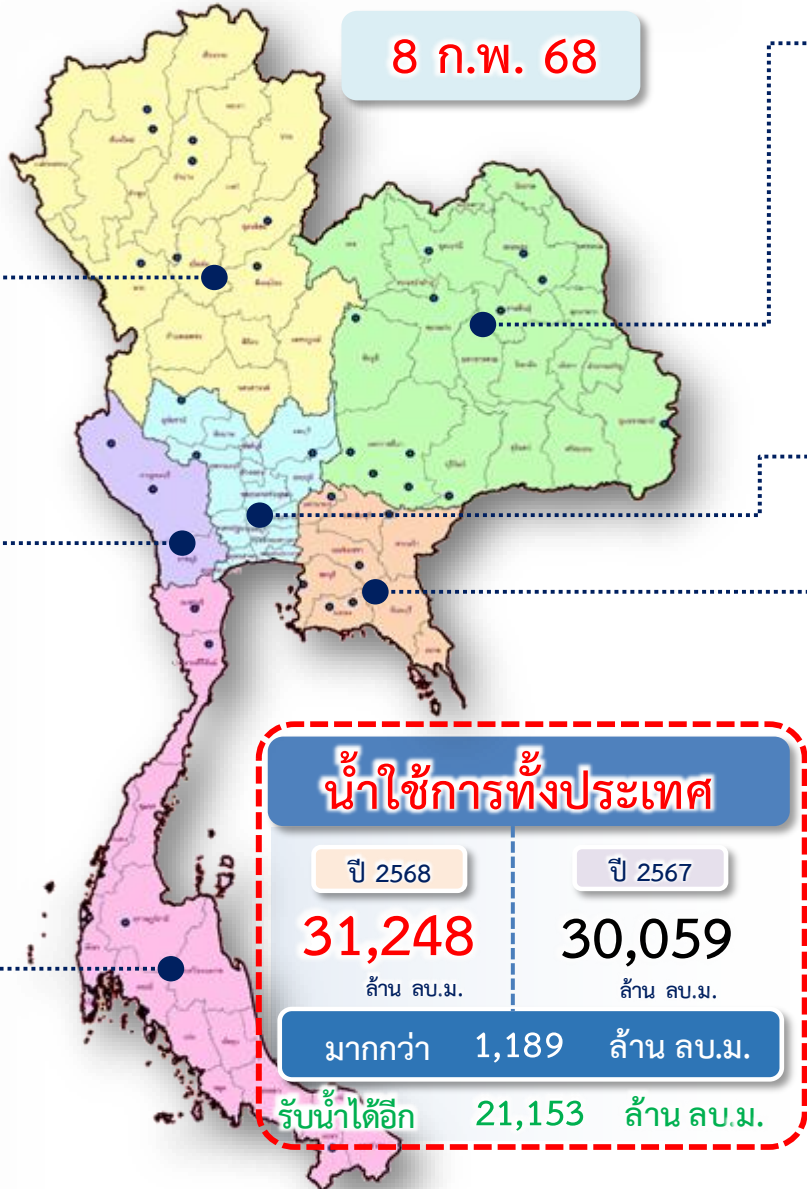
ปี 2568	ปี 2567
12,008	9,499
ล้าน ลบ.ม.	ล้าน ลบ.ม.
มากกว่า 2,508 ล้าน ลบ.ม.	
รับน้ำได้อีก 7,069 ล้าน ลบ.ม.	

ภาคตะวันตก อ่างใหญ่ 2 แห่ง
อ่างกลาง 8 แห่ง

ปี 2568	ปี 2567
7,805	8,104
ล้าน ลบ.ม.	ล้าน ลบ.ม.
น้อยกว่า -298 ล้าน ลบ.ม.	
รับน้ำได้อีก 5,676 ล้าน ลบ.ม.	

ภาคใต้ อ่างใหญ่ 4 แห่ง
อ่างกลาง 42 แห่ง

ปี 2568	ปี 2567
4,616	4,776
ล้าน ลบ.ม.	ล้าน ลบ.ม.
น้อยกว่า -160 ล้าน ลบ.ม.	
รับน้ำได้อีก 2,494 ล้าน ลบ.ม.	



อ่างใหญ่ 12 แห่ง
อ่างกลาง 226 แห่ง

ภาคตะวันออกเฉียงเหนือ

ปี 2568	ปี 2567
4,573	5,498
ล้าน ลบ.ม.	ล้าน ลบ.ม.
น้อยกว่า -925 ล้าน ลบ.ม.	
รับน้ำได้อีก 4,040 ล้าน ลบ.ม.	

อ่างใหญ่ 3 แห่ง
อ่างกลาง 27 แห่ง

ภาคกลาง

ปี 2568	ปี 2567
994	868
ล้าน ลบ.ม.	ล้าน ลบ.ม.
มากกว่า 126 ล้าน ลบ.ม.	
รับน้ำได้อีก 758 ล้าน ลบ.ม.	

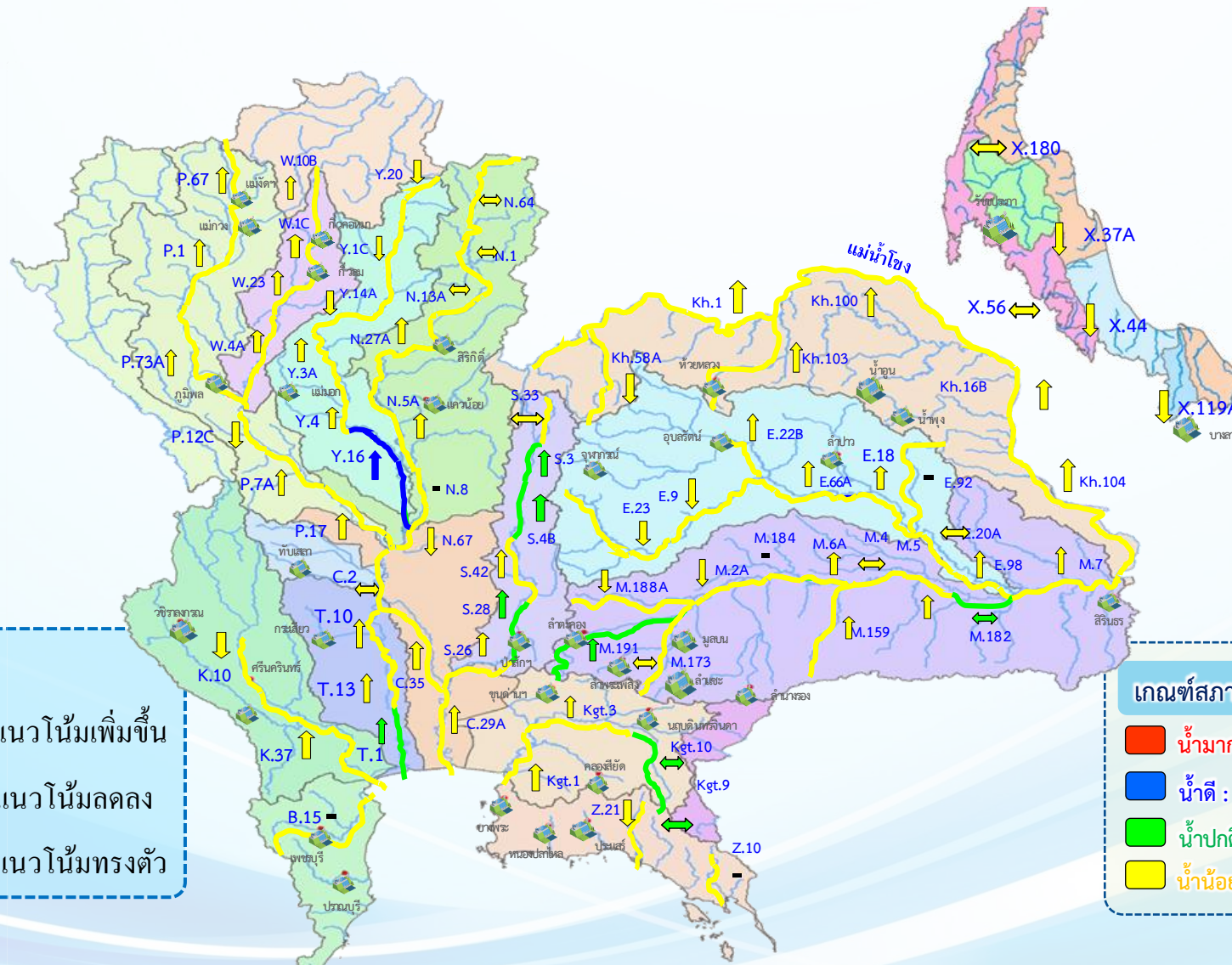
อ่างใหญ่ 6 แห่ง
อ่างกลาง 52 แห่ง

ภาคตะวันออก

ปี 2568	ปี 2567
1,252	1,314
ล้าน ลบ.ม.	ล้าน ลบ.ม.
น้อยกว่า -62 ล้าน ลบ.ม.	
รับน้ำได้อีก 1,117 ล้าน ลบ.ม.	

แนวโน้มสถานการณ์น้ำท่าในลำน้ำสายหลัก

วันที่ 8 กุมภาพันธ์ 2568



แนวโน้ม

- ↑ แนวโน้มเพิ่มขึ้น
- ↓ แนวโน้มลดลง
- ↔ แนวโน้มทรงตัว

เกณฑ์สภาพน้ำท่า

- น้ำมาก : สูงกว่า 81% ของความจุลำนํ้า
- น้ำดี : สูงกว่า 50.1 - 80 % ของความจุลำนํ้า
- น้ำปกติ : สูงกว่า 30.1%-50% ของความจุลำนํ้า
- น้ำน้อย : ต่ำกว่า 30% ของความจุลำนํ้า

จำนวน

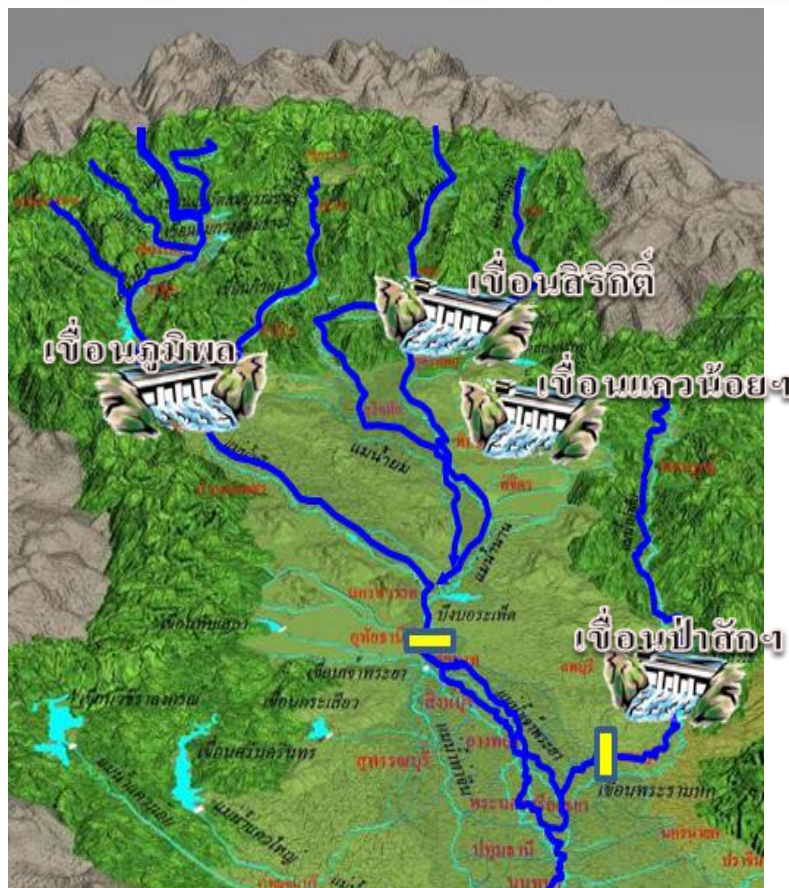
- 0 สถานี
- 4 สถานี
- 9 สถานี
- 67 สถานี

จำนวนสถานีวัดน้ำท่าที่ใช้ติดตาม 80 สถานี



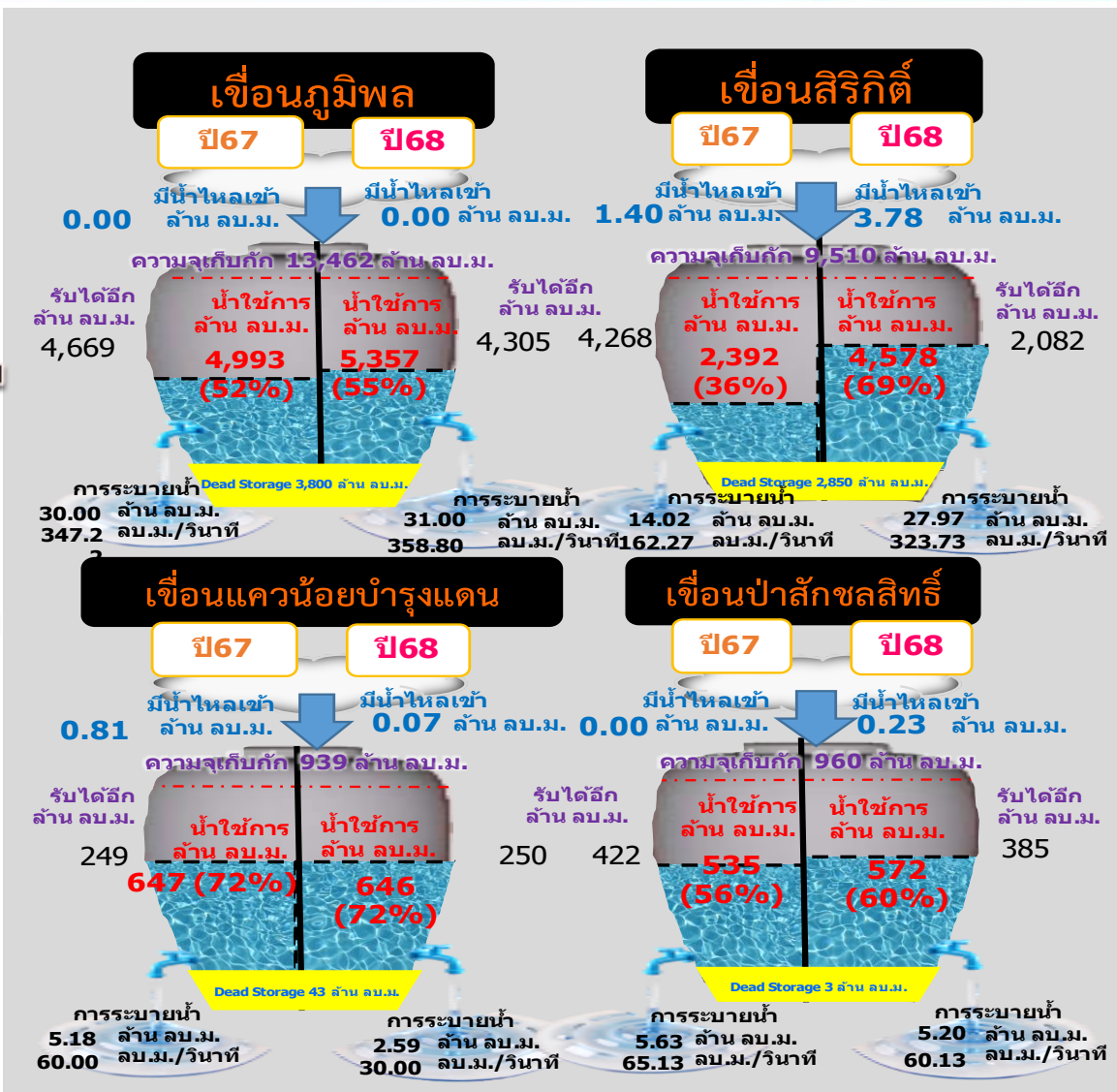
3.สถานการณ์น้ำ ลุ่มน้ำเจ้าพระยา

ปริมาณน้ำ 4 เขื่อนหลักกลุ่มน้ำเจ้าพระยา



รวม 4 เขื่อน	ปริมาณน้ำทั้งหมด (ล้าน ลบ.ม.)	น้ำใช้การ (ล้าน ลบ.ม.)	รับน้ำได้อีก (ล้าน ลบ.ม.)
8 ก.พ. 68	17,850 (72%)	11,154 (61%)	7,021
8 ก.พ. 67	15,263 (61%)	8,567 (47%)	9,608

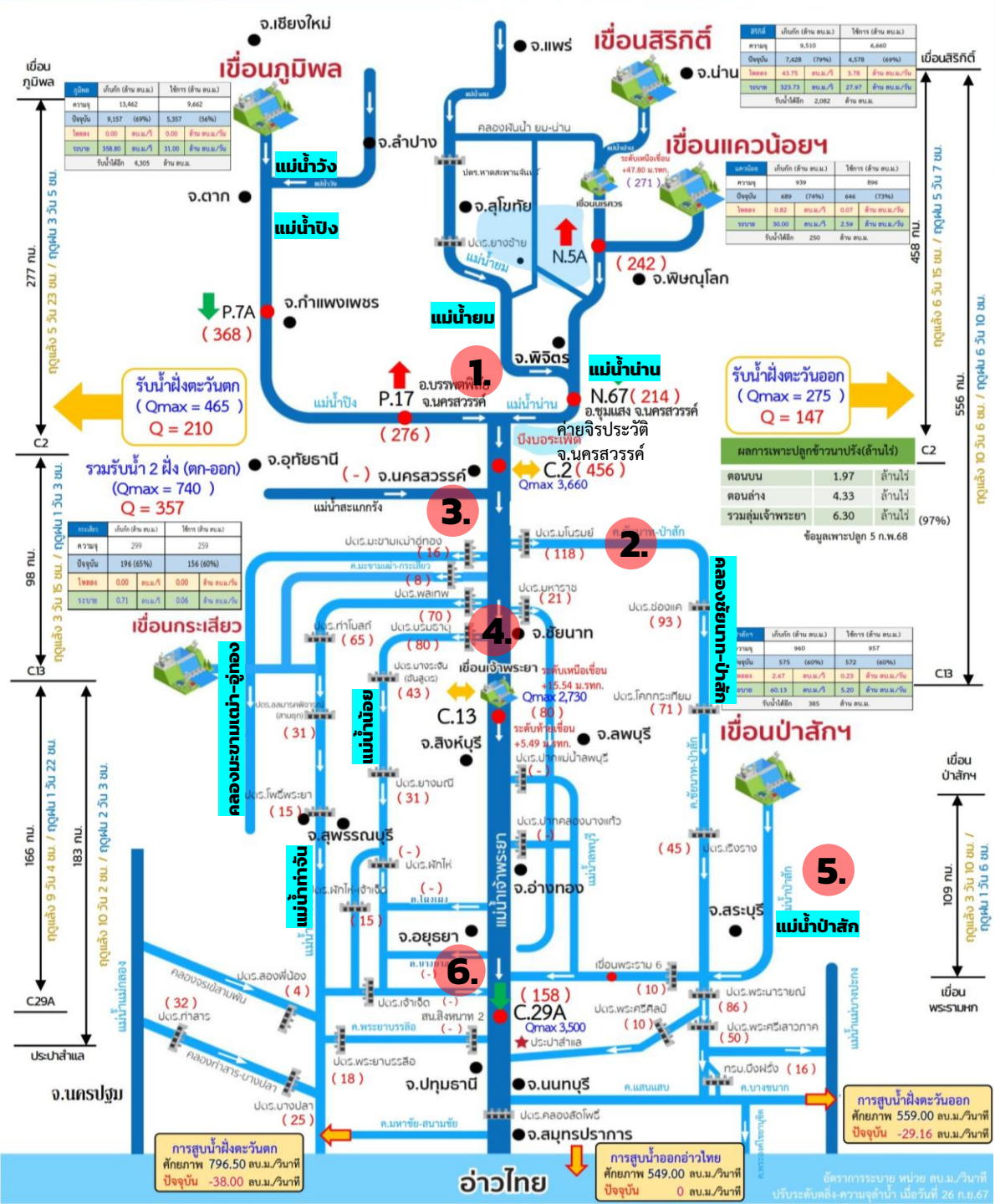
ไหลลงรวมวันนี้ 4.08 ล้าน ลบ.ม. ระบายรวมวันนี้ 66.76 ล้าน ลบ.ม.





การบริหารจัดการน้ำลุ่มน้ำเจ้าพระยา

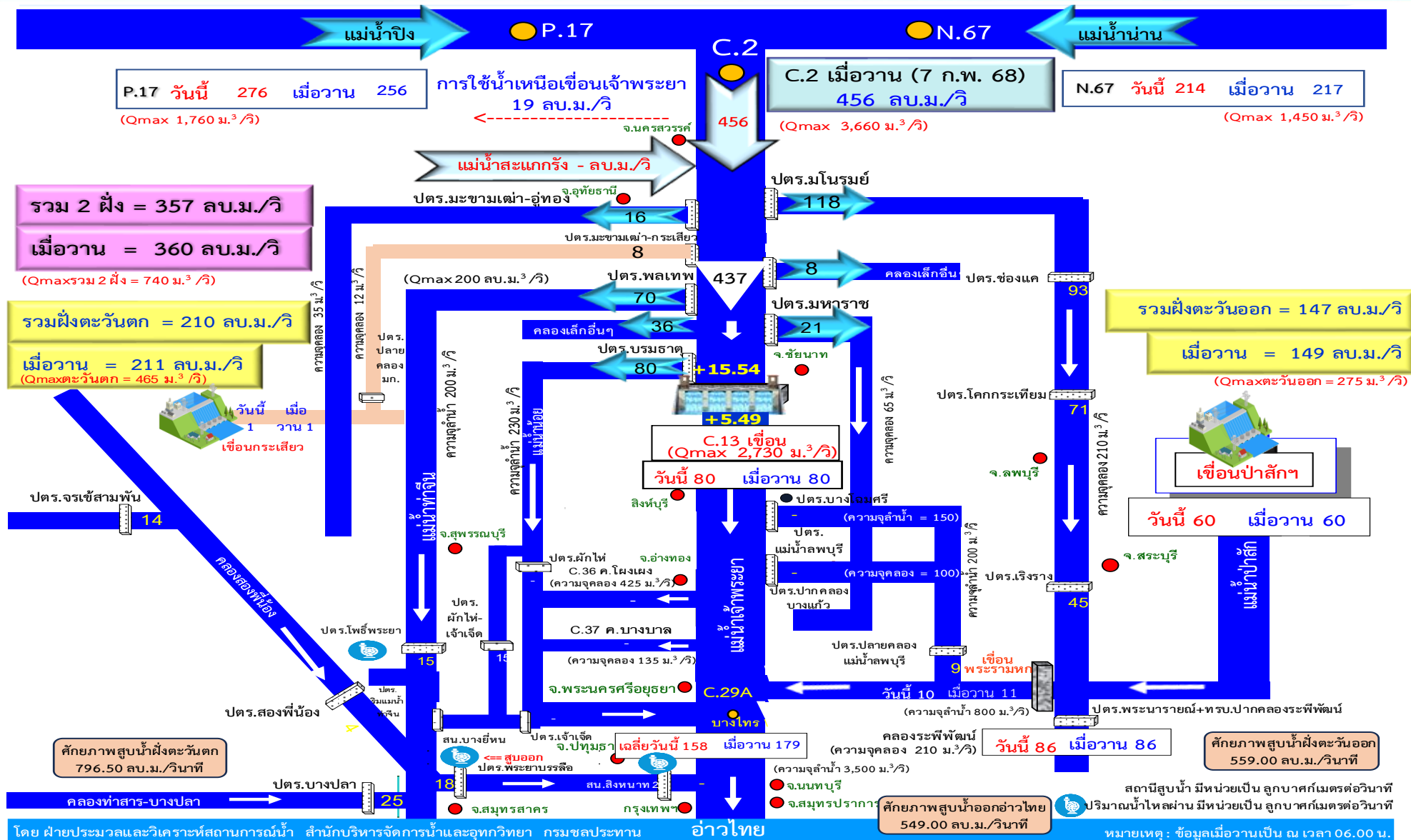
วันที่ 8 กุมภาพันธ์ 2568



- 1.** ปริมาณน้ำจากพื้นที่ตอนบนที่ระบายจาก **เขื่อนภูมิพล สิริกิติ์ และแควน้อยฯ** ไหลมารวมกันที่ต้นแม่น้ำเจ้าพระยา บริเวณสถานีวัดน้ำ C.2 ค่ายจิสประวัติ จ.นครสวรรค์ ปัจจุบัน **456 ลบ.ม./วินาที**

กรมชลประทาน บริหารจัดการน้ำเข้าระบบชลประทานฝั่งตะวันออกและฝั่งตะวันตก รวมรับน้ำ **357 ลบ.ม./วินาที** แยกดังนี้
- 2.** พื้นที่ฝั่งตะวันออก รับน้ำเข้าคลอง ประกอบด้วยคลองชัยนาท-ป่าสัก (ผ่าน ปตร.มโนรมย์) คลองชัยนาท-อยุธยา (ผ่าน ปตร.มหาราช) และคลองเล็กอื่น ๆ รวม **147 ลบ.ม./วินาที**
- 3.** พื้นที่ฝั่งตะวันตก รับน้ำเข้าคลอง ประกอบด้วย คลองมะขามเต่า-อุทอง แม่น้ำท่าจีน (ผ่าน ปตร.พลเทพ) แม่น้ำน้อย (ผ่าน ปตร.บรมธาตุ) และคลองเล็กอื่นๆ รวม **210 ลบ.ม./วินาที**
- 4.** ปริมาณน้ำไหลผ่าน **เขื่อนเจ้าพระยา** วันนี้ **80 ลบ.ม./วินาที** ระดับเหนือเขื่อน +15.54 ม.รทก.
- 5.** นอกจากนี้ **เขื่อนป่าสักฯ** ระบายน้ำลงสู่แม่น้ำป่าสัก **60 ลบ.ม./วินาที** ไหลผ่าน **เขื่อนพระรามหก 10 ลบ.ม./วินาที** ก่อนไหลมาบรรจบที่แม่น้ำเจ้าพระยา บริเวณสถานี **C.29A อ.บางไทร จ.พระนครศรีอยุธยา** เฉลี่ย **158 ลบ.ม./วินาที**
- 6.** ทั้งนี้ การเปิดระบายของเขื่อนเจ้าพระยาและเขื่อนพระรามหกจะพิจารณาผลการคาดการณ์ระดับน้ำทะเลขึ้น-ลงของกรมอุทกศาสตร์อย่างต่อเนื่อง นอกจากนี้ ได้พิจารณาปริมาณน้ำจากคลองพระยาบรรลือ (สน.สิงหนาท 2) และคลองพระพิมล (สน.บางบัวทอง) มาสนับสนุนในแม่น้ำเจ้าพระยาตามความเหมาะสม

การบริหารจัดการน้ำลุ่มน้ำเจ้าพระยาตอนล่าง





4.การจัดสรรน้ำฤดูแล้ง



แผนการจัดสรรน้ำและการเพาะปลูกพืชฤดูแล้ง ปี 2567/68

ต้นฤดูแล้ง (1 พ.ย.67)

▶ ปริมาณน้ำต้นทุนฤดูแล้ง

▶ สำรองน้ำต้นฤดูฝน 2568

แผนจัดสรรน้ำ 67/68

อุปโภค-บริโภค

รักษาระบบนิเวศ

เกษตรกรรม

อุตสาหกรรม

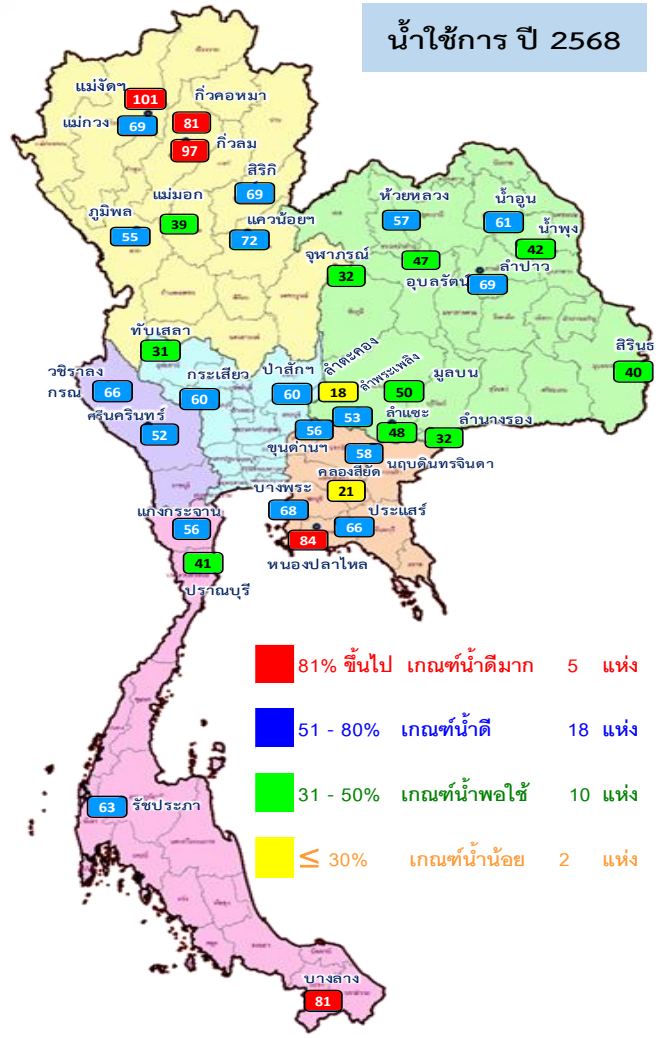
เพาะปลูกข้าวนาปรัง

	ทั่วประเทศ (1 พ.ย.67 - 30 เม.ย.68)	เจ้าพระยา (1 พ.ย.67 - 30 เม.ย.68)	แม่กลอง (1 ม.ค.68 - 30 มิ.ย.68)
ปริมาณน้ำต้นทุนฤดูแล้ง	44,250 ล้าน ลบ.ม.	15,492 ล้าน ลบ.ม.	9,514 ล้าน ลบ.ม.
สำรองน้ำต้นฤดูฝน 2568	15,080 ล้าน ลบ.ม.	6,492 ล้าน ลบ.ม.	4,014 ล้าน ลบ.ม.
แผนจัดสรรน้ำ 67/68	29,170 ล้าน ลบ.ม.	9,000 ล้าน ลบ.ม. <small>(4 เขื่อน 8,500 ล้าน ลบ.ม. + ผืนน้ำจากแม่กลอง 500 ล้าน ลบ.ม.)</small>	5,500 ล้าน ลบ.ม. <small>(ผืนน้ำสนับสนุนลุ่มน้ำเจ้าพระยา 500 ล้าน ลบ.ม.)</small>
อุปโภค-บริโภค	3,050 (10%)	1,150 (13%)	460 (9%)
รักษาระบบนิเวศ	8,765 (30%)	1,305 (14%)	1,360 (27%)
เกษตรกรรม	16,555 (57%)	6,410 (71%)	3,180 (64%)
อุตสาหกรรม	800 (3%)	135 (2%)	-
เพาะปลูกข้าวนาปรัง	10.02 ล้านไร่	6.47 ล้านไร่	0.84 ล้านไร่

การบริหารจัดการน้ำฤดูแล้งปี 2567/68 (ทั้งประเทศ)

วันที่ 8 ก.พ. 68

น้ำใช้การ ปี 2568



บริหารจัดการน้ำตั้งแต่ 1 พฤศจิกายน 2567 - 30 เมษายน 2568



ต้นฤดูแล้ง

ปริมาณน้ำต้นทุน 1 พ.ย.67
44,250 ล้าน ลบ.ม.

(อ่างฯใหญ่ อ่างฯกลาง อ่างฯเล็ก)



วางแผน

แผนจัดสรรน้ำฤดูแล้ง ปี 2567/68
29,170 ล้าน ลบ.ม.
สำรองต้นฤดูฝน ปี 2568
15,080 ล้าน ลบ.ม.

แผนแยกกิจกรรม

- อุปโภค-บริโภค 3,050 ล้าน ลบ.ม. (10%)
- รักษาระบบนิเวศและอื่น ๆ 8,765 ล้าน ลบ.ม. (30%)
- เกษตรกรรม 16,555 ล้าน ลบ.ม. (57%)
- อุตสาหกรรม 800 ล้าน ลบ.ม. (3%)



จัดสรรน้ำไปแล้ว

จัดสรรน้ำไปแล้ว (1 พ.ย.67 - 8 ก.พ. 68)
15,369 ล้าน ลบ.ม. (53% จากแผนฯ)
คงเหลือที่ต้องจัดสรรอีก
13,801 ล้าน ลบ.ม. (47% จากแผนฯ)



ปัจจุบัน

ปริมาณน้ำเก็บกัก 8 ก.พ. 68
55,453 ล้าน ลบ.ม. (72%)
ปริมาณน้ำใช้การ
31,470 ล้าน ลบ.ม. (60%)
(อ่างฯใหญ่ อ่างฯกลาง อ่างฯเล็ก)



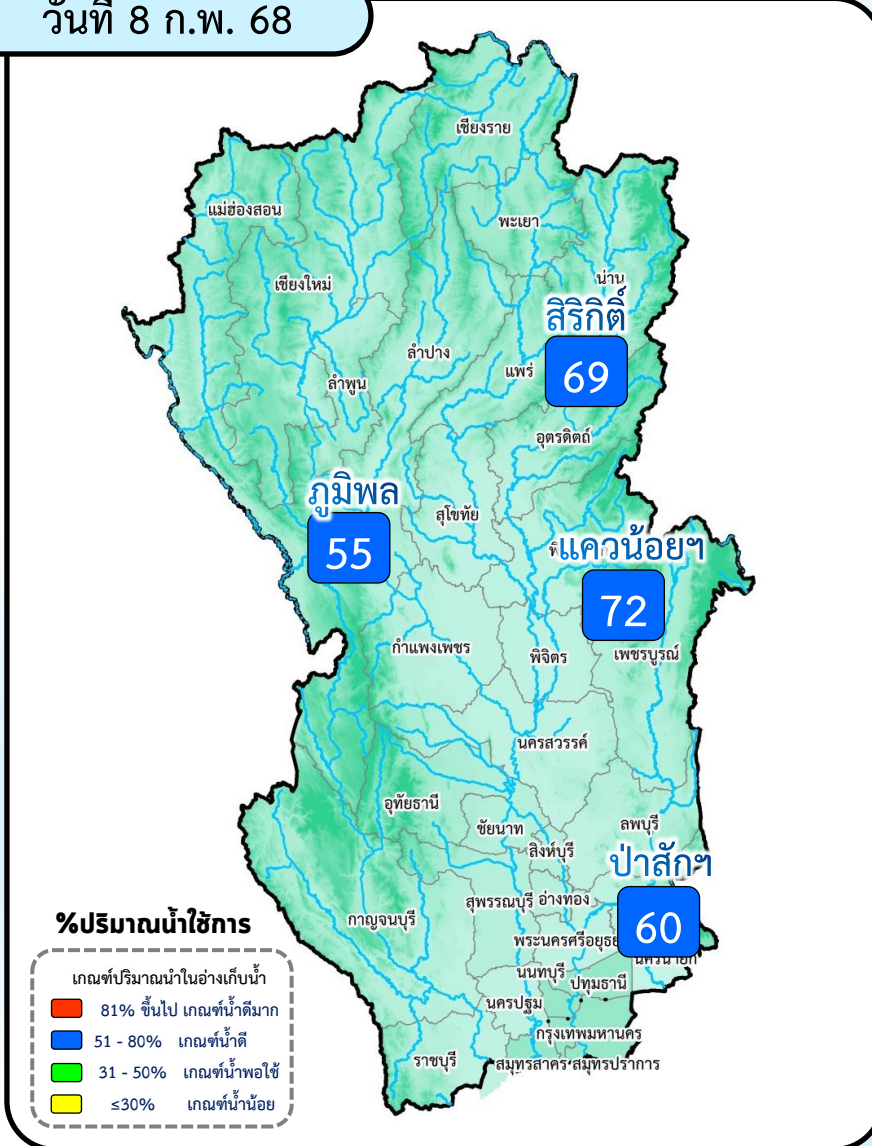
คาดการณ์

1 พ.ค. 68
ปริมาณน้ำเก็บกัก
42,426 ล้าน ลบ.ม. (60%)
ปริมาณน้ำใช้การ
18,883 ล้าน ลบ.ม. (40%)
(กรณีน้ำเฉลี่ย)

ผลการเพาะปลูกข้าวนาปรัง 2567/68 (5 ก.พ.68)

แผนนาปรัง	เพาะปลูกแล้ว	เก็บเกี่ยว
10.02 ล้านไร่	9.03 ล้านไร่ (90%)	- ล้านไร่

วันที่ 8 ก.พ. 68



บริหารจัดการน้ำตั้งแต่ 1 พฤศจิกายน 2567 - 30 เมษายน 2568

ต้นฤดูแล้ง

ปริมาณน้ำต้นทุน 1 พ.ย.67
15,492 ล้าน ลบ.ม.

วางแผน

แผนจัดสรรน้ำฤดูแล้ง ปี 2567/68
9,000 ล้าน ลบ.ม.
สำรองต้นฤดูแล้ง ปี 2568
6,492 ล้าน ลบ.ม.

แผนแยกกิจกรรม

- อุปโภค-บริโภค: 1,150 ล้าน ลบ.ม. (13%)
- รักษาระบบนิเวศและอื่น ๆ: 1,305 ล้าน ลบ.ม. (14%)
- เกษตรกรรม: 6,410 ล้าน ลบ.ม. (71%)
- อุตสาหกรรม: 135 ล้าน ลบ.ม. (2%)

จัดสรรน้ำไปแล้ว

จัดสรรน้ำไปแล้ว (1 พ.ย.67 - 8 ก.พ. 68)
5,140 ล้าน ลบ.ม. (57% จากแผนฯ)
คงเหลือที่ต้องจัดสรรอีก
3,860 ล้าน ลบ.ม. (43% จากแผนฯ)

ปัจจุบัน

ปริมาณน้ำเก็บกัก 8 ก.พ. 68
17,850 ล้าน ลบ.ม. (72%)
ปริมาณน้ำใช้การ
11,154 ล้าน ลบ.ม. (61%)
(อ่างฯใหญ่ อ่างฯกลาง อ่างฯเล็ก)

คาดการณ์

1 พ.ค. 68
ปริมาณน้ำเก็บกัก
14,278 ล้าน ลบ.ม. (57%)
ปริมาณน้ำใช้การ
7,582 ล้าน ลบ.ม. (42%)
(กรณีน้ำเฉลี่ย)

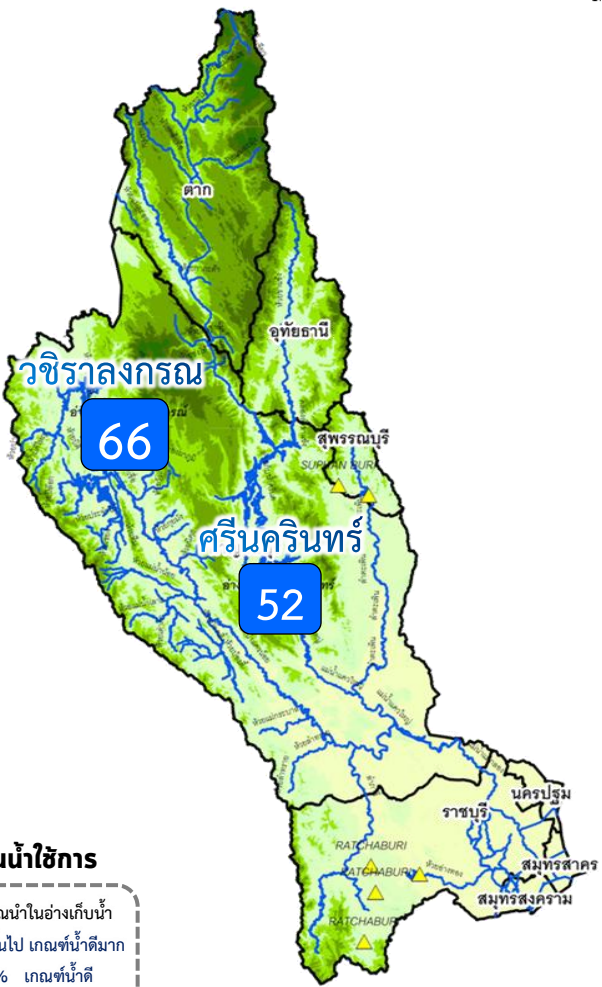


ผลการเพาะปลูกข้าวนาปรัง 2567/68 (5 ก.พ.68)

แผนนาปรัง	เพาะปลูกแล้ว	เก็บเกี่ยว
6.47 ล้านไร่	6.30 ล้านไร่ (97%)	- ล้านไร่



วันที่ 8 ก.พ. 68



%ปริมาณน้ำใช้การ

- 81% ขึ้นไป เกษตรน้ำดีมาก
- 51 - 80% เกษตรน้ำดี
- 31 - 50% เกษตรน้ำพอใช้
- ≤30% เกษตรน้ำน้อย



บริหารจัดการน้ำตั้งแต่ 1 มกราคม 2568 - 30 มิถุนายน 2568



ต้นฤดูแล้ง

ปริมาณน้ำต้นทุน 1 ม.ค.68
9,514 ล้าน ลบ.ม.



วางแผน

แผนจัดสรรน้ำฤดูแล้ง ปี 2568
5,500 ล้าน ลบ.ม.
สำรองต้นฤดูฝน ปี 2568
4,014 ล้าน ลบ.ม.

แผนแยกกิจกรรม

- อูบโคก-บริโคก 460 ล้าน ลบ.ม. (9%)
- รักษาระบบนิเวศและอื่น ๆ 1,360 ล้าน ลบ.ม. (27%)
- เกษตรกรรม 3,180 ล้าน ลบ.ม. (64%)
- อุตสาหกรรม - ล้าน ลบ.ม. (-%)



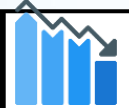
จัดสรรน้ำไปแล้ว

จัดสรรน้ำไปแล้ว (1 ม.ค.68 - 8 ก.พ. 68)
973 ล้าน ลบ.ม. (18% จากแผนฯ)
คงเหลือที่ต้องจัดสรรอีก
4,527 ล้าน ลบ.ม. (83% จากแผนฯ)



ปัจจุบัน

ปริมาณน้ำเก็บกัก 8 ก.พ. 68
21,015 ล้าน ลบ.ม. (79%)
ปริมาณน้ำใช้การ
7,738 ล้าน ลบ.ม. (58%)
(อ่างฯใหญ่ อ่างฯกลาง อ่างฯเล็ก)



คาดการณ์

1 ก.ค. 68
ปริมาณน้ำเก็บกัก
17,506 ล้าน ลบ.ม. (66%)
ปริมาณน้ำใช้การ
4,229 ล้าน ลบ.ม. (31%)
(กรณีน้ำเฉลี่ย)

ผลการเพาะปลูกข้าวนาปรัง 2568 (5 ก.พ.68)

แผนนาปี **0.84** ล้านไร่ / เพาะปลูกแล้ว **0.24** ล้านไร่ (28%) / เก็บเกี่ยว - ล้านไร่



5. การเพาะปลูกปี 2567/68

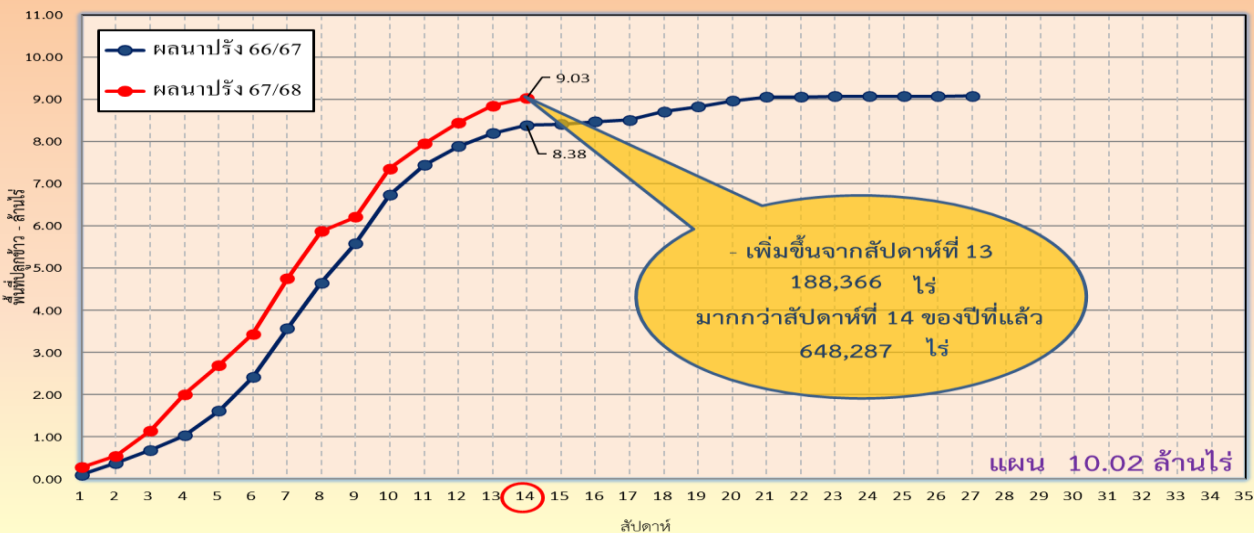


แผนผลการเพาะปลูกพืชในช่วงฤดูแล้งปี 2567/68 (ข้อมูล ณ วันที่ 5 ก.พ. 68)

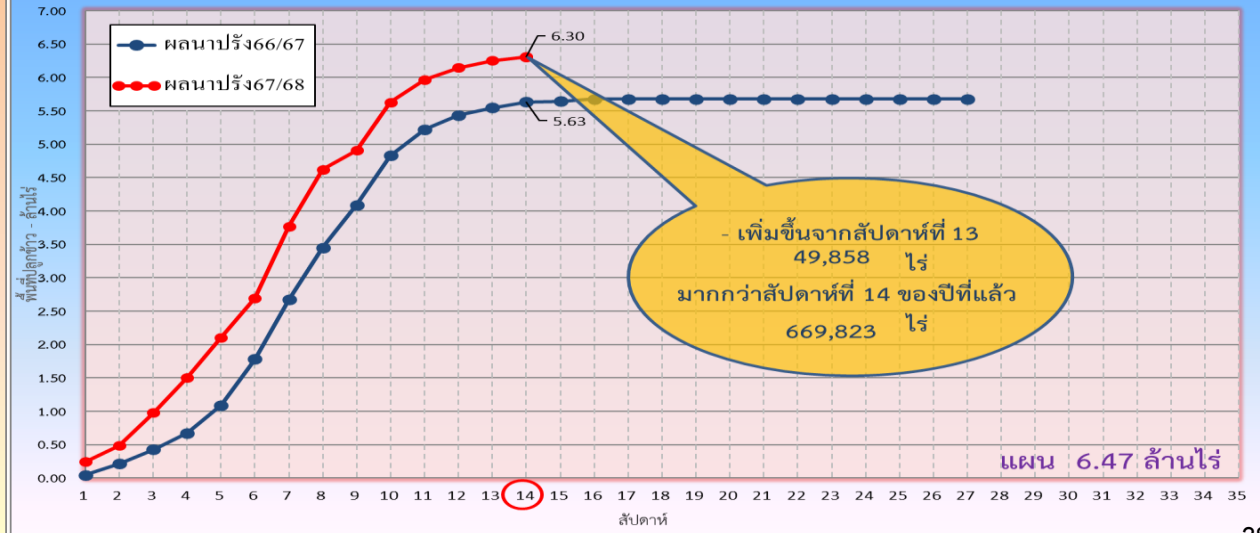


ภาค	ข้าวนาปรัง			พืชไร่-พืชผัก			รวม		
	แผน (ล้านไร่)	ผล (ล้านไร่)	%	แผน (ล้านไร่)	ผล (ล้านไร่)	%	แผน (ล้านไร่)	ผล (ล้านไร่)	%
เหนือ	0.72	1.00	137	0.26	0.25	98	0.98	1.25	127
ตะวันออกเฉียงเหนือ	1.10	1.03	94	0.06	0.04	75	1.16	1.07	93
กลาง	0.01	0.007	67	0.005	0.006	136	0.01	0.01	89
ตะวันออก	0.47	0.45	96	0.03	0.02	71	0.50	0.47	95
ตะวันตก	1.02	0.24	23	0.18	0.07	40	1.20	0.31	26
ใต้	0.21	0.002	1	0.01	0.001	9	0.23	0.003	1
ลุ่มน้ำเจ้าพระยา	6.47	6.30	97	0.09	0.11	119	6.57	6.41	98
ทั้งประเทศ	10.02	9.03	90	0.63	0.50	80	10.65	9.53	90

กราฟเปรียบเทียบผลการปลูกข้าวนาปรังรายสัปดาห์ในเขตทั่วประเทศ



กราฟเปรียบเทียบผลการปลูกข้าวนาปรังรายสัปดาห์ในเขตลุ่มน้ำเจ้าพระยา





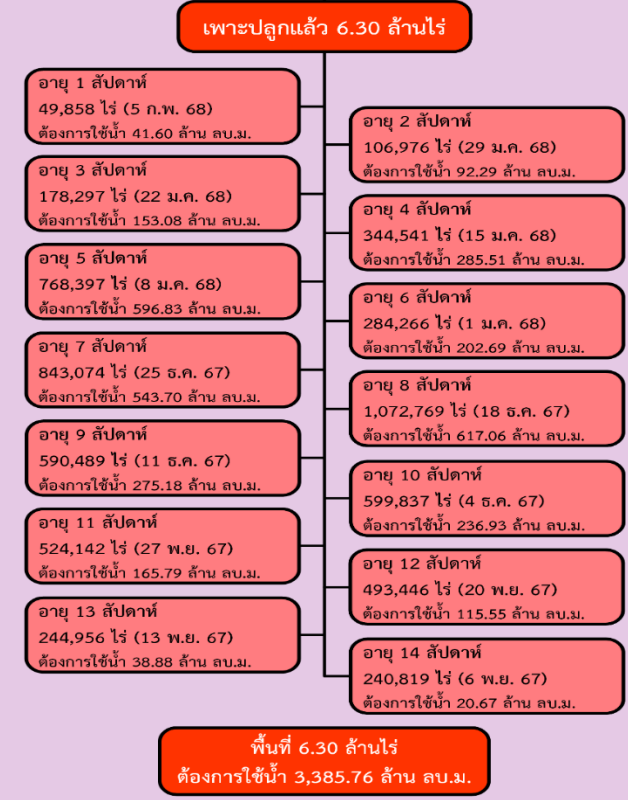
พื้นที่ปลูกข้าวในเขตชลประทานลุ่มน้ำเจ้าพระยาและลุ่มน้ำแม่กลอง

ข้อมูล ณ วันที่ 5 ก.พ. 2568

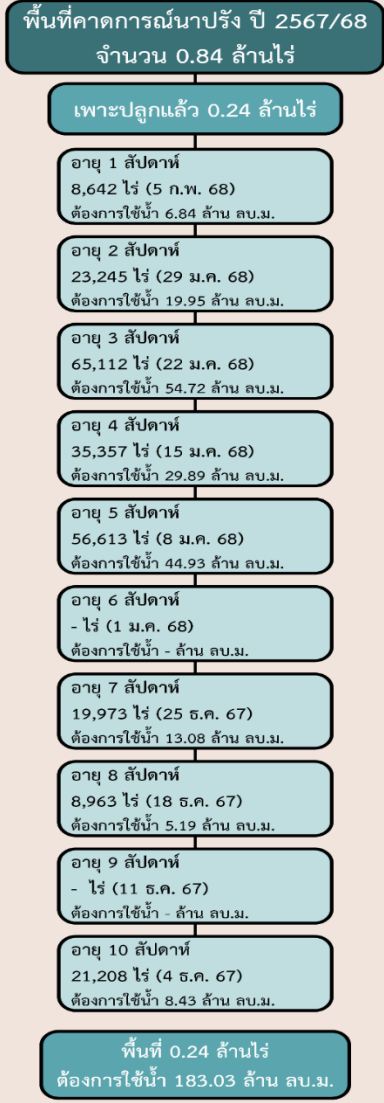
ลุ่มน้ำเจ้าพระยา



พื้นที่คาดการณ์นาปรัง ปี 2567/68 จำนวน 6.47 ล้านไร่



ลุ่มน้ำแม่กลอง

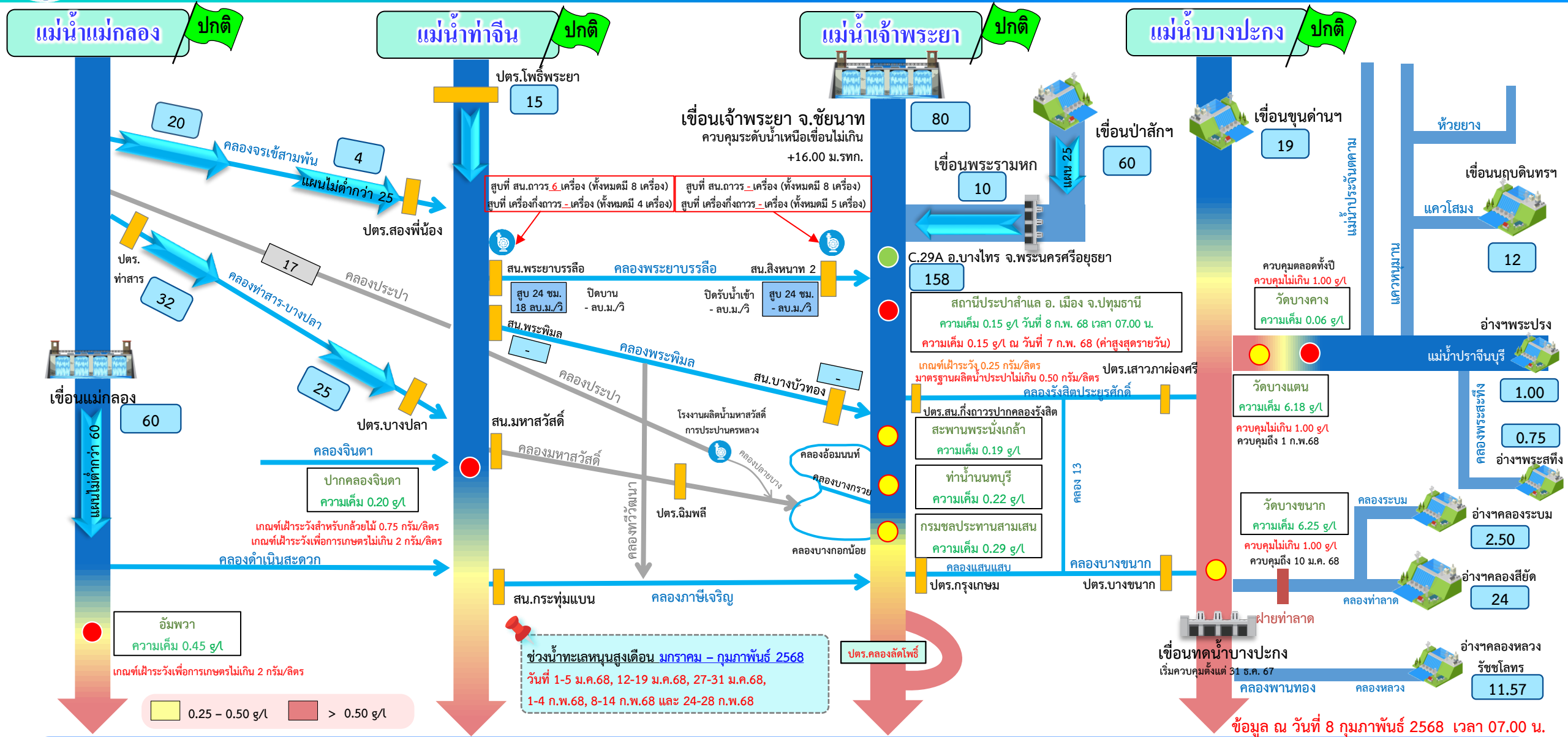




6.สถานการณ์ค่าความเค็ม



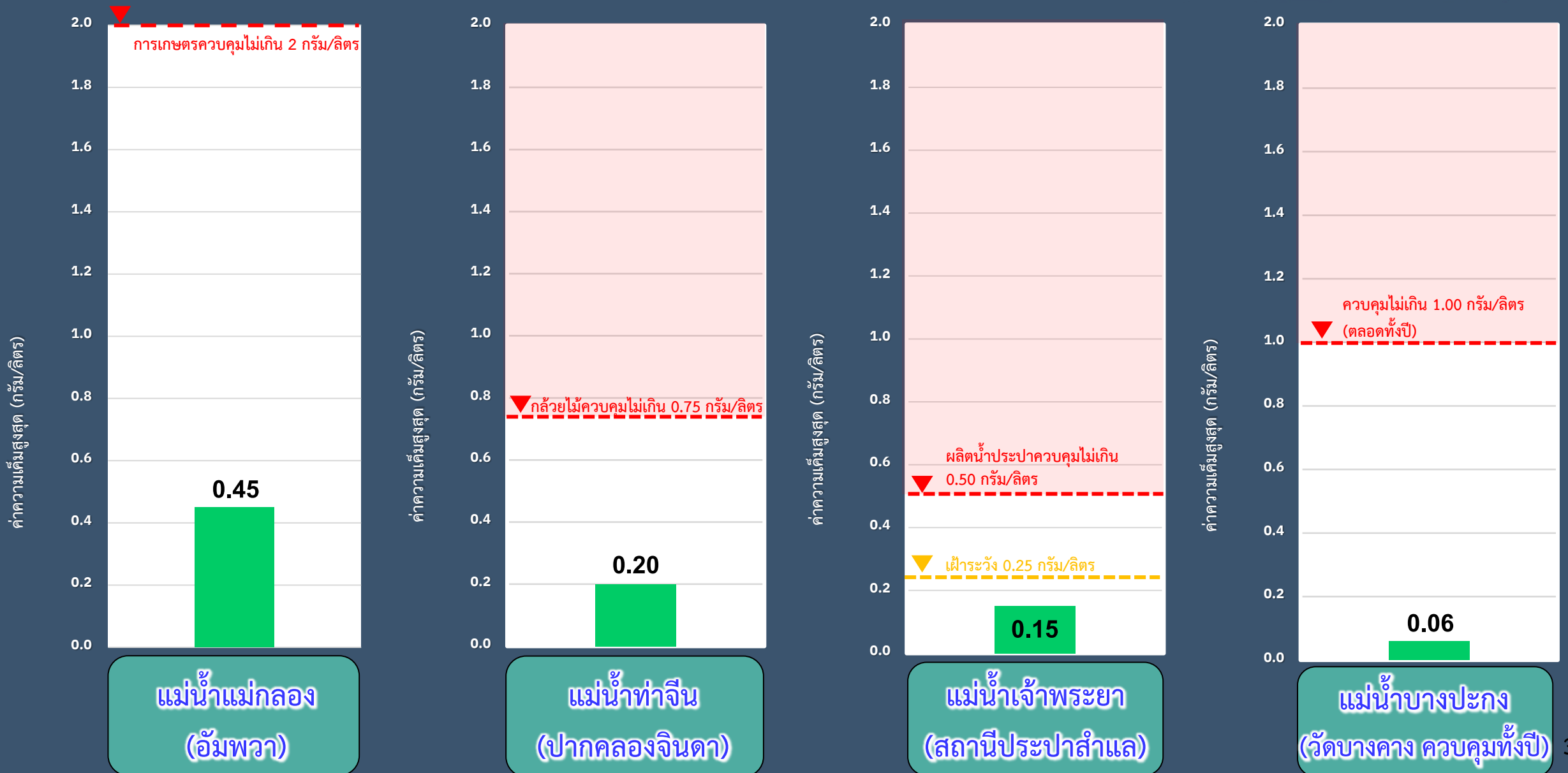
การบริหารจัดการน้ำเพื่อรักษาระบบนิเวศ (ความเค็ม) ใน 4 ลำน้ำสายหลัก



ติดตามสถานการณ์ค่าความเค็มใน 4 ลำน้ำสายหลัก



ข้อมูล ณ วันที่ 8 กุมภาพันธ์ 2568 เวลา 07.00 น.





ติดตามปริมาณน้ำไหลผ่านเขื่อน และติดตามค่าความเค็ม



	ระบาย เขื่อนเจ้าพระยา ลบ.ม./วินาที	ระบาย เขื่อนป่าสักฯ ลบ.ม./วินาที	ระบาย เขื่อน พระราม หก ลบ.ม./วินาที	ระดับน้ำ สูงสุด บริเวณป้อม- พระ จุลจอมเกล้า (ค่าคาดการณ์)	ระดับน้ำสูงสุด บริเวณป้อม- พระจุลจอมเกล้า (ค่าจริง)	ความเค็ม สูงสุด(สำแล) กรัม/ลิตร ปี 2567	จำนวนชั่วโมงที่ความเค็ม มากกว่า 0.25-0.50 กรัมต่อลิตร (ชั่วโมง) ตั้งแต่เวลา 00.00-23.00น.	จำนวนชั่วโมงที่ความเค็ม มากกว่า 0.50 กรัมต่อลิตร (ชั่วโมง) ตั้งแต่เวลา 00.00-23.00น.	สน.สิงหนาท (ระบายลงเจ้าพระยา) ลบ.ม./วินาที	รวมระบายจากเขื่อน เจ้าพระยา+เขื่อนพระรามหก+ สิงหนาท 2 ลบ.ม./วินาที
28 ม.ค. 68	80.00	60.16	10.77	1.46	N/A	0.17	0	0	ปิดระบาย	100.75
29 ม.ค. 68	80.00	60.05	10.85	1.47	N/A	0.17	0	0	ปิดระบาย	100.77
30 ม.ค. 68	80.00	60.13	10.85	1.41	N/A	0.16	0	0	ปิดระบาย	100.75
31 ม.ค. 68	80.00	60.05	10.82	1.30	N/A	0.16	0	0	ปิดระบาย	100.77
1 ก.พ. 68	90.00	60.10	10.82	1.19	N/A	0.16	0	0	ปิดระบาย	90.85
2 ก.พ. 68	90.00	60.03	10.82	1.10	N/A	0.15	0	0	ปิดระบาย	90.85
3 ก.พ. 68	90.00	10 วัน 60.15	10.89	1.03	N/A	0.15	0	0	ปิดระบาย	90.82
4 ก.พ. 68	90.00	60.06	10.89	1.00	N/A	0.15	0	0	ปิดระบาย	90.82
5 ก.พ. 68	90.00	60.16	10.85	0.99	N/A	0.16	0	0	ปิดระบาย	90.82
6 ก.พ. 68	80.00	60.11	10.82	3 วัน 1.01	N/A	0.15	0	0	ปิดระบาย	90.89
7 ก.พ. 68	80.00	60.04	10.82	1.08	N/A	0.15	0	0	ปิดระบาย	90.89
8 ก.พ. 68	80.00	60.13	10.26	1.19	N/A				ปิดระบาย	90.85



7. คาคคการณั้ปริมาณน้ำ ณ วันทึ่ 1 พฤษภาคม 2568



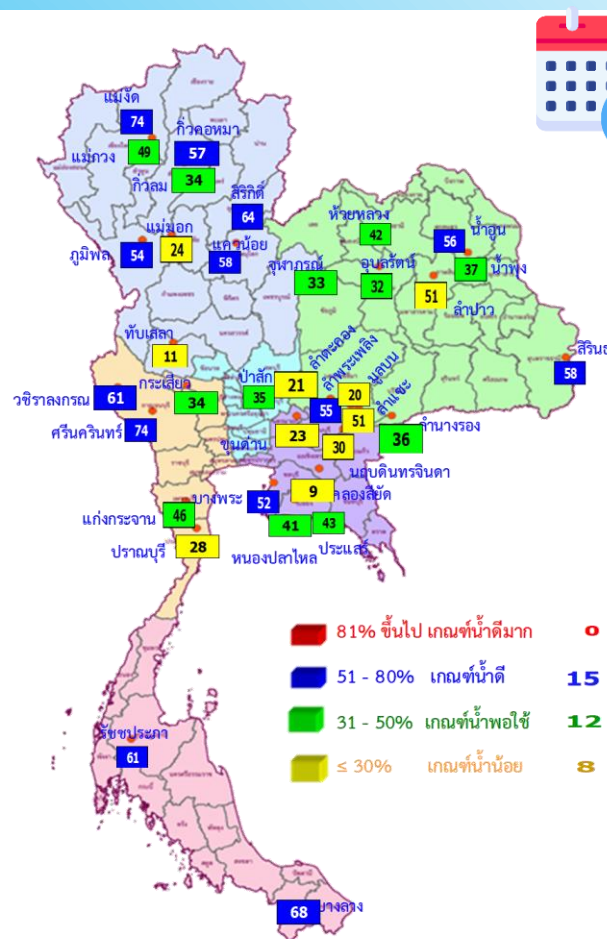
คาดการณ์ปริมาณน้ำอ่างเก็บน้ำขนาดใหญ่ 35 แห่งในช่วงฤดูแล้ง 2567/68 3 กรณี



สถิติและคาดการณ์ปริมาณน้ำอ่างเก็บน้ำขนาดใหญ่ 35 แห่งในช่วงฤดูแล้ง 2567/68 3 กรณี

ปี	ปริมาณน้ำ (ล้าน ลบ.ม.)	%	น้ำใช้การ (ล้าน ลบ.ม.)	%
1 พ.ค. 63	33,757	48	10,449	22
1 พ.ค. 64	33,876	48	10,334	22
1 พ.ค. 65	40,578	57	17,036	36
1 พ.ค. 66	41,325	58	17,787	38
1 พ.ค. 67	39,240	55	15,701	33
1 พ.ค. 68 (น้ำมาก)	43,103	61	19,561	41
1 พ.ค. 68 (น้ำเฉลี่ย)	42,426	60	18,883	40
1 พ.ค. 68 (น้ำน้อย)	41,797	59	18,255	39

คาดการณ์ ณ วันที่ 6 ก.พ.68



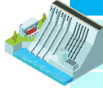
1 พ.ค. 68
(กรณีเฉลี่ย)

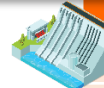
คาดการณ์ 1 พฤษภาคม 2568
ปริมาณน้ำใช้การมากกว่า ปี 2567
3,182 ล้าน ลบ.ม.

ปี พ.ศ.	ปริมาณน้ำ (ล้าน ลบ.ม.)	%	น้ำใช้การ (ล้าน ลบ.ม.)	%
2568	42,426	60	18,883	40



คาดการณ์ปริมาณน้ำใช้การใน 4 เขื่อนหลัก ณ วันที่ 1 พ.ค. 2568

เขื่อนภูมิพล	ปี	ปริมาณ (ล้าน ลบ.ม.)	%	น้ำใช้การ (ล้าน ลบ.ม.)	%
	1 พ.ค. 67	6,684	50	2,884	30
	1 พ.ค. 68 (น้ำมาก)	7,411	55	3,611	37
	1 พ.ค. 68 (น้ำเฉลี่ย)	7,334	54	3,534	37
	1 พ.ค. 68 (น้ำน้อย)	7,258	54	3,458	36

เขื่อนป่าสักชลสิทธิ์	ปี	ปริมาณ (ล้าน ลบ.ม.)	%	น้ำใช้การ (ล้าน ลบ.ม.)	%
	1 พ.ค. 67	160	17	157	16
	1 พ.ค. 68 (น้ำมาก)	368	38	365	38
	1 พ.ค. 68 (น้ำเฉลี่ย)	341	35	338	35
	1 พ.ค. 68 (น้ำน้อย)	313	33	310	32

เขื่อนสิริกิติ์	ปี	ปริมาณ (ล้าน ลบ.ม.)	%	น้ำใช้การ (ล้าน ลบ.ม.)	%
	1 พ.ค. 67	4,126	43	1,276	19
	1 พ.ค. 68 (น้ำมาก)	6,149	65	3,299	50
	1 พ.ค. 68 (น้ำเฉลี่ย)	6,055	64	3,205	48
	1 พ.ค. 68 (น้ำน้อย)	5,979	63	3,129	47

ปริมาณน้ำใช้การ 4 เขื่อนหลัก

1 พฤษภาคม 2567 4,560 ล้าน ลบ.ม.	คาดการณ์ 1 พฤษภาคม 2568 7,582 ล้าน ลบ.ม.
------------------------------------	---



คาดการณ์ปริมาณน้ำรวม 4 เขื่อนหลัก

เขื่อนแควน้อยบำรุงแดน	ปี	ปริมาณ (ล้าน ลบ.ม.)	%	น้ำใช้การ (ล้าน ลบ.ม.)	%
	1 พ.ค. 67	286	30	243	27
	1 พ.ค. 68 (น้ำมาก)	561	60	518	58
	1 พ.ค. 68 (น้ำเฉลี่ย)	548	58	505	56
	1 พ.ค. 68 (น้ำน้อย)	524	56	481	54

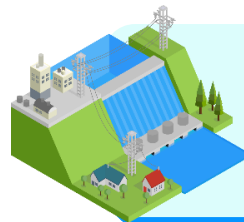
ปี	ปริมาณน้ำ (ล้าน ลบ.ม.)	%	น้ำใช้การ (ล้าน ลบ.ม.)	%
1 พ.ค. 67	11,256	45	4,560	25
1 พ.ค. 68 (น้ำมาก)	14,489	58	7,793	43
1 พ.ค. 68 (น้ำเฉลี่ย)	14,278	57	7,582	42
1 พ.ค. 68 (น้ำน้อย)	14,074	57	7,378	41



คาดการณ์ปริมาณน้ำใช้การใน 2 เขื่อนหลัก ณ วันที่ 1 ก.ค. 2568

เขื่อนศรีนครินทร์

ปี	ปริมาณ (ล้าน ลบ.ม.)	%	น้ำใช้การ (ล้าน ลบ.ม.)	%
1 ก.ค. 67	12,388	70	2,123	28
1 ก.ค. 68 (น้ำมาก)	12,772	72	2,507	34
1 ก.ค. 68 (น้ำเฉลี่ย)	12,531	71	2,266	30
1 ก.ค. 68 (น้ำน้อย)	12,363	70	2,098	28



คาดการณ์ปริมาณน้ำรวม 2 เขื่อนหลัก

ปี	ปริมาณน้ำ (ล้าน ลบ.ม.)	%	น้ำใช้การ (ล้าน ลบ.ม.)	%
1 ก.ค. 67	16,987	64	3,710	28
1 ก.ค. 68 (น้ำมาก)	18,086	68	4,809	36
1 ก.ค. 68 (น้ำเฉลี่ย)	17,506	66	4,229	32
1 ก.ค. 68 (น้ำน้อย)	17,062	64	3,785	28

เขื่อนวชิราลงกรณ

ปี	ปริมาณ (ล้าน ลบ.ม.)	%	น้ำใช้การ (ล้าน ลบ.ม.)	%
1 ก.ค. 67	4,599	52	4,536	27
1 ก.ค. 68 (น้ำมาก)	5,315	60	2,303	39
1 ก.ค. 68 (น้ำเฉลี่ย)	4,975	56	1,963	34
1 ก.ค. 68 (น้ำน้อย)	4,699	53	1,687	29

ปริมาณน้ำใช้การ 2 เขื่อนหลัก

1 กรกฎาคม 2567
3,710 ล้าน ลบ.ม.

คาดการณ์ 1 กรกฎาคม 2568
4,229 ล้าน ลบ.ม.



8. การเตรียมความพร้อมรับมือ ฤดูแล้ง ปี 2567/68



8 มาตรการรองรับ ฤดูแล้ง

ปี 2567/68



รายละเอียด มาตรการฯ

เพิ่มประสิทธิภาพการใช้น้ำ ประหยัดน้ำ และลดการสูญเสียน้ำในทุกภาคส่วน (ก่อนและตลอดฤดูแล้ง)



4

5

เฝ้าระวังและ แก้ไขคุณภาพน้ำ (ตลอดฤดูแล้ง)



กำหนดแผนจัดสรรน้ำและ พื้นที่เพาะปลูกพืชฤดูแล้ง บริหารจัดการน้ำให้เป็นไปตามลำดับความสำคัญ การใช้น้ำที่คณะกรรมการลุ่มน้ำกำหนด (ก่อนและตลอดฤดูแล้ง)



3

6

เสริมสร้างความเข้มแข็ง ด้านการบริหารจัดการน้ำ ของชุมชน/องค์กรผู้ใช้น้ำ (ตลอดฤดูแล้ง)



สร้างความมั่นคงน้ำ เพื่อการอุปโภคบริโภคและการเกษตร พร้อมปฏิบัติการเติมน้ำ อย่างมีประสิทธิภาพ (ก่อนและตลอดฤดูแล้ง)



2



7

สร้างการรับรู้ประชาสัมพันธ์ (ก่อนและตลอดฤดูแล้ง)



คาดการณ์และป้องกัน พื้นที่เสี่ยงขาดแคลนน้ำ (ก่อนและตลอดฤดูแล้ง)



1

8

ติดตามและประเมิน ผลการดำเนินการ (ตลอดและหลังจากสิ้นสุดฤดูแล้ง)



กนช. มีมติเห็นชอบวันที่ 11 ตุลาคม 2567



ชป.เตรียมความพร้อมเครื่องจักร-เครื่องมือ ช่วยเหลือ ฤดูแล้ง ทั่วประเทศ 2567/68

ส่วนบริหารเครื่องจักรกลที่ 1

เชียงใหม่

- เครื่องสูบน้ำ 163 เครื่อง
- รถบรรทุกน้ำ 15 คัน
- เครื่องจักรกลสนับสนุนอื่นๆ 232 หน่วย

รวม 410 หน่วย



ส่วนบริหารเครื่องจักรกลที่ 5

พระนครศรีอยุธยา

- เครื่องสูบน้ำ 265 เครื่อง
- รถบรรทุกน้ำ 11 เครื่อง
- เครื่องจักรกลสนับสนุนอื่นๆ 265 หน่วย

รวม 541 หน่วย



ส่วนบริหารเครื่องจักรกลที่ 7

กาญจนบุรี

- เครื่องสูบน้ำ 160 เครื่อง
- รถบรรทุกน้ำ 11 เครื่อง
- เครื่องจักรกลสนับสนุนอื่นๆ 286 หน่วย

รวม 457 หน่วย



ส่วนกลาง

นนทบุรี

- เครื่องสูบน้ำ 241 เครื่อง
- รถบรรทุกน้ำ 9 คัน
- เครื่องจักรกลสนับสนุนอื่นๆ 277 หน่วย

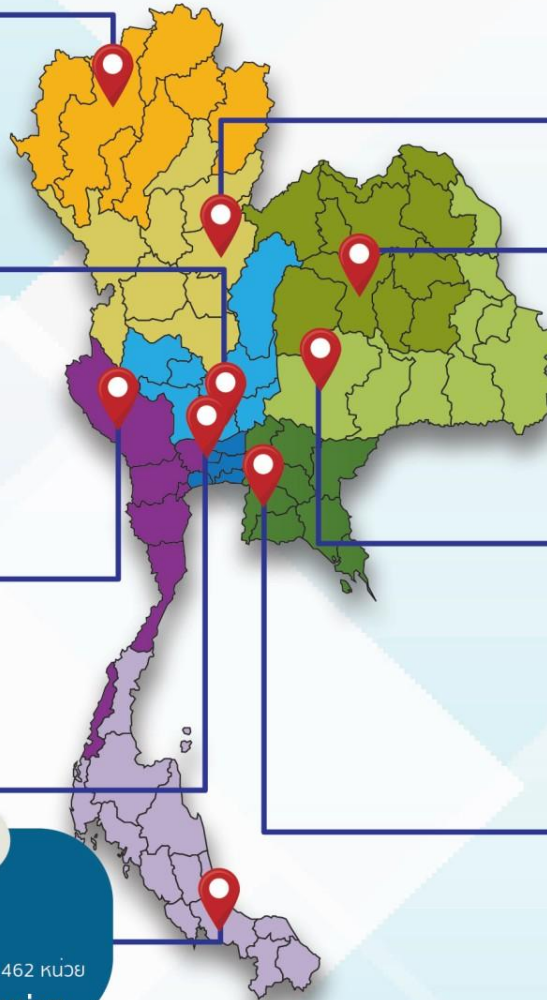
รวม 518 หน่วย

ส่วนบริหารเครื่องจักรกลที่ 8

สงขลา

- เครื่องสูบน้ำ 297 เครื่อง
- รถบรรทุกน้ำ 11 เครื่อง
- เครื่องจักรกลสนับสนุนอื่นๆ 462 หน่วย

รวม 770 หน่วย



ส่วนบริหารเครื่องจักรกลที่ 2

พิษณุโลก

- เครื่องสูบน้ำ 269 เครื่อง
- รถบรรทุกน้ำ 12 เครื่อง
- เครื่องจักรกลสนับสนุนอื่นๆ 273 หน่วย

รวม 554 หน่วย



ส่วนบริหารเครื่องจักรกลที่ 3

ขอนแก่น

- เครื่องสูบน้ำ 286 เครื่อง
- รถบรรทุกน้ำ 9 เครื่อง
- เครื่องจักรกลสนับสนุนอื่นๆ 456 หน่วย

รวม 751 หน่วย



ส่วนบริหารเครื่องจักรกลที่ 4

นครราชสีมา

- เครื่องสูบน้ำ 198 เครื่อง
- รถบรรทุกน้ำ 10 เครื่อง
- เครื่องจักรกลสนับสนุนอื่นๆ 346 หน่วย

รวม 554 หน่วย



ส่วนบริหารเครื่องจักรกลที่ 6

ชลบุรี

- เครื่องสูบน้ำ 410 เครื่อง
- รถบรรทุกน้ำ 14 เครื่อง
- เครื่องจักรกลสนับสนุนอื่นๆ 403 หน่วย

รวม 827 หน่วย

รวมทั้งประเทศ

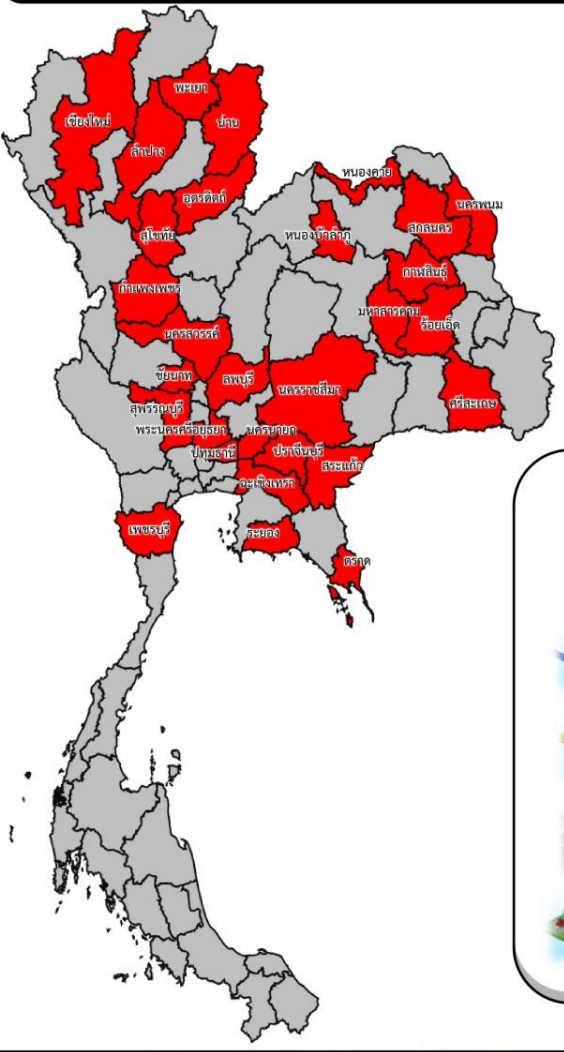
- เครื่องสูบน้ำ 2,289 เครื่อง
- รถบรรทุกน้ำ 102 เครื่อง
- เครื่องจักรกลสนับสนุนอื่นๆ 2,991 หน่วย

รวมเป็น
5,382 หน่วย

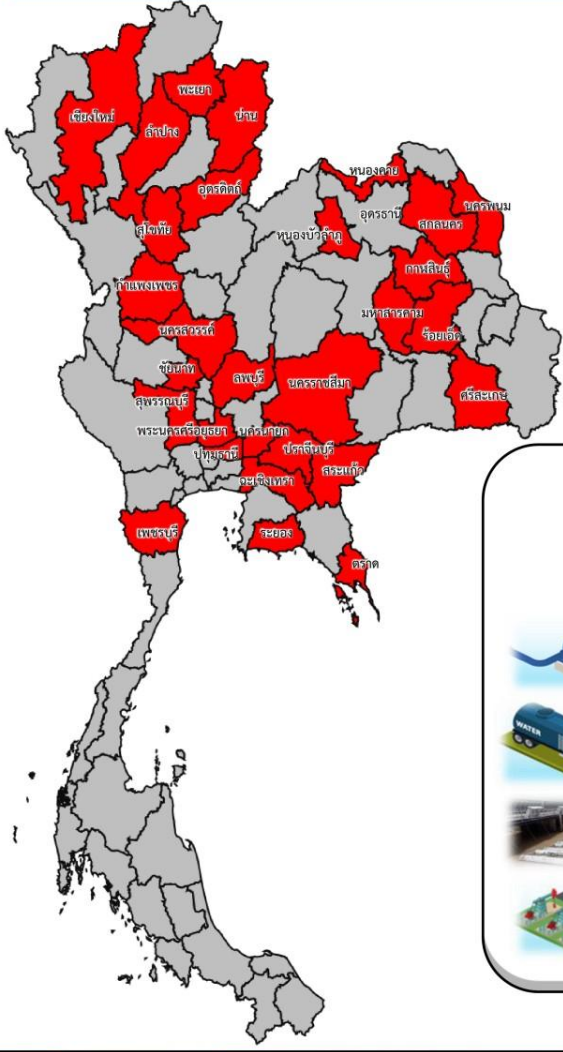


ประจำสัปดาห์ (25 ม.ค. 68 – 31 ม.ค. 68)

สะสม (1 พ.ย.67 – 31 ม.ค. 68)



ช่วยเหลือ**ประจำสัปดาห์**รวม
✔️ 29 จังหวัด



ช่วยเหลือ**สะสม**รวม
30 จังหวัด



รวมการช่วยเหลือทั้งหมด
184 หน่วย

- เครื่องสูบน้ำ **172** เครื่อง
ปริมาณน้ำที่สูบ 30,471,850 ลิตร
- รถบรรทุกน้ำ **12** คัน
ปริมาณน้ำ 985,600 ลิตร
- เครื่องผลักดันน้ำ - เครื่อง
- เครื่องจักรอื่นๆ - หน่วย

รวมการช่วยเหลือทั้งหมด
299 หน่วย

- เครื่องสูบน้ำ **284** เครื่อง
ปริมาณน้ำที่สูบ 58,492,034 ลิตร
- รถบรรทุกน้ำ **15** คัน
ปริมาณน้ำ 6,425,200 ลิตร
- เครื่องผลักดันน้ำ - เครื่อง
- เครื่องจักรอื่นๆ - หน่วย



ผลการประชาสัมพันธ์สร้างการรับรู้สถานการณ์น้ำและการบริหารจัดการน้ำ



กฎเฝ้า ปี 2567/68 กรมชลประทาน

ระหว่างวันที่ 25 - 31 มกราคม 2568

1 ศูนย์เรียนรู้การเพิ่มประสิทธิภาพการผลิตสินค้าเกษตร (ศพก.)



จำนวน

15 ครั้ง

สะสม 70 ครั้ง

เกษตรกร

209 คน

สะสม 907 คน

2. คณะกรรมการจัดการชลประทาน (JMC)



จำนวน

17 ครั้ง

สะสม 121 ครั้ง

เกษตรกร

710 คน

สะสม 3,938 คน

3. กลุ่มผู้ใช้น้ำ



จำนวน

150 ครั้ง

สะสม 1,048 ครั้ง

เกษตรกร

2,343 คน

สะสม 16,970 คน

4. การประชาสัมพันธ์อื่นๆ



จำนวน

494 ครั้ง

สะสม 3,399 ครั้ง

ข้อมูลสะสม ตั้งแต่วันที่ 1 พ.ย.67

รวมการประชาสัมพันธ์



จำนวนครั้งการประชาสัมพันธ์

448 สะสม 4,638



จำนวนเกษตรกรที่รับการฟังประชาสัมพันธ์

3,262 สะสม 21,815

รายงานข้อมูล ณ วันที่ 3 กุมภาพันธ์ 2568



โครงการจ้างแรงงานชลประทาน เพื่อช่วยเหลือเกษตรกร ปี 2568

ระยะเวลาการจ้างแรงงาน 12 เดือน (ตุลาคม 2567 - กันยายน 2568)

**เป้าหมาย
จ้างแรงงาน**



84,716 คน



วงเงิน (ล้านบาท)

5,553.92



18,914

22.00%



วงเงิน (ล้านบาท)

361.26

7.00%

**ปัจจุบัน
จ้างแรงงาน**

ข้อมูล ณ วันที่ 16 มกราคม 2568

หลักเกณฑ์การจ้างแรงงาน

1. เกษตรกรที่ขึ้นทะเบียนกับกรมส่งเสริมการเกษตร หรือ **เกษตรกรในพื้นที่**
2. **สมาชิกกลุ่มผู้ใช้น้ำ** ของกรมชลประทานในพื้นที่
3. **ประชาชน** และ **ผู้ใช้แรงงาน** ทั่วไปในพื้นที่
4. หากแรงงานในพื้นที่ไม่เพียงพอ **ให้พิจารณาจ้างเกษตรกร / แรงงานในพื้นที่ใกล้เคียง** จากหมู่บ้าน ตำบล อำเภอ จังหวัดและลุ่มน้ำ ตามลำดับ

ลักษณะงานที่จ้าง

งานซ่อมแซม บำรุงรักษา ขุดลอก ปรับปรุงงานชลประทาน โครงการส่งเสริม การดำเนินงานอันเนื่องมาจากพระราชดำริ งานก่อสร้างแหล่งน้ำและระบบส่งน้ำเพื่อ ชุมชน/ชนบท แยกเลี้ยง การจัดการคุณภาพน้ำ





ศูนย์ปฏิบัติการน้ำอัจฉริยะ SMART WATER OPERATION CENTER (SWOC)



CONTACT US



02 669 2560 หรือ



www.wmsc.rid.go.th/
www.swoc.rid.go.th/



wmsc.1460@gmail.com



SWOC RID



อาคาร 99 ปี ม.ล.ชชาติ กำภู
กรมชลประทาน กรุงเทพมหานคร

